

# 华中师范大学第一附属中学 2021 年高考押题卷

## 文科综合能力测试



扫码关注 查询答案

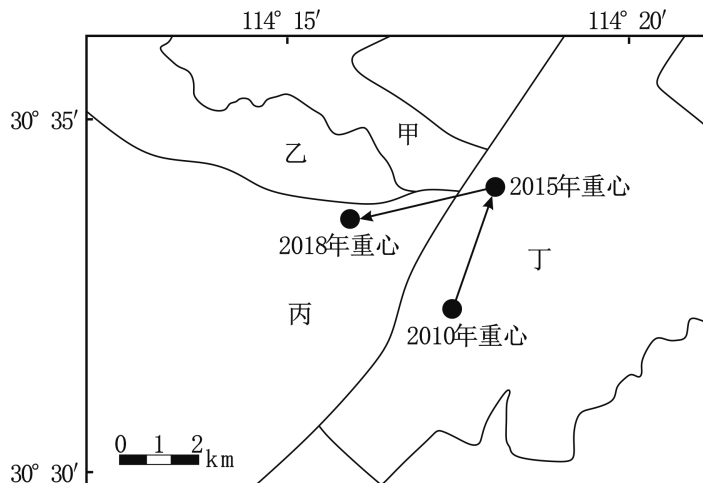
本试题卷共 12 页,47 题(含选考题)。全卷满分 300 分。考试用时 150 分钟。

### 注意事项:

1. 答卷前,考生务必将自己的姓名、准考证号填写在答题卡上。
2. 回答选择题时,选出每小题答案后,用铅笔把答题卡上对应题目的答案标号涂黑。如需改动,用橡皮擦干净后,再选涂其他答案标号。回答非选择题时,将答案写在答题卡上。写在本试卷上无效。
3. 考试结束后,将本试卷和答题卡一并交回。

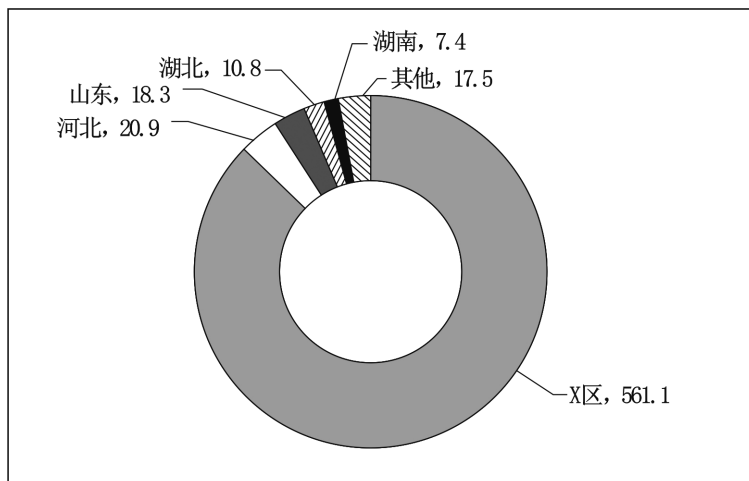
一、选择题:本题共 35 小题,每小题 4 分,共 140 分。在每小题给出的四个选项中,只有一项是符合题目要求的。

工业用地出让是指根据发展需要由政府出让土地给工商业者进行工业活动的行为,城市出让工业用地重心的变化能较好地反映区域工业重心的发展变化,下图示意 2010~2018 年 X 市出让工业用地重心的变化。据此完成 1~2 题。



1. 推测 X 市近年来的工业重心位于  
A. 甲区                      B. 乙区                      C. 丙区                      D. 丁区
2. 导致 2015~2018 年重心变化的原因可能是  
A. 招商引资增多                      B. 产业转移剧增  
C. 城市规划调整                      D. 老旧社区改造

我国是世界上最大的棉花消费国,2020 年我国棉产量约 595 万吨。为满足国内需求,中国平均每年还需进口 200 万吨左右的棉花,目前我国棉产区正加速由中东部向西部转移。下图示意我国 2020 年各地区的棉花产量(单位:万吨)分布情况。据此完成 3~5 题。



3. 推测 X 区最有可能是

- A. 江苏                      B. 河南                      C. 西藏                      D. 新疆

4. 我国棉花年缺口量大是因为

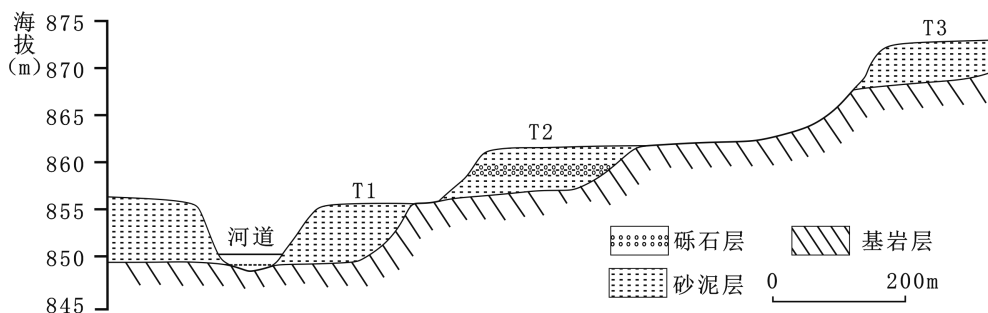
- ①人均耕地较少    ②自然灾害较多    ③棉纺技术先进    ④种植成本升高

- A. ①②                      B. ①④                      C. ②③                      D. ③④

5. 提高 X 地区的棉花产量可通过

- A. 扩大种植面积    B. 完善交通体系    C. 加大技术投入    D. 降低生产成本

河流阶地作为河流系统变迁保留下来的阶梯状地貌,记录了区域的地壳运动、气候变化和水文演化等诸多信息,通过研究河流阶地可以较好地测定河流下切速度变化与下切起始时间。下图示意我国西南某河流阶地。据此完成 6~8 题。



6. T2 阶地发育过程中,该地最可能

- A. 气候整体暖湿    B. 地壳不断下沉    C. 径流相对稳定    D. 砾石一直较多

7. 相比于 T2, T3 阶地未来最可能

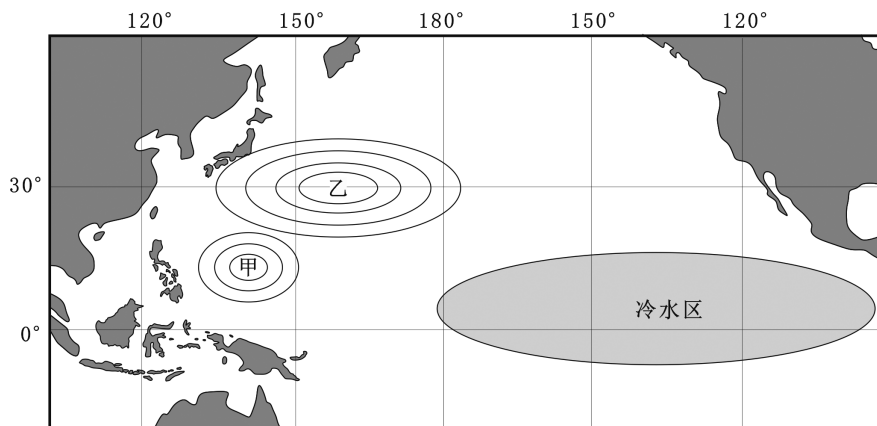
- A. 风积物增多    B. 发育速度快    C. 溶蚀较严重    D. 厚度会减小

8. 要测定河流平均下蚀速度,理论上应先测定

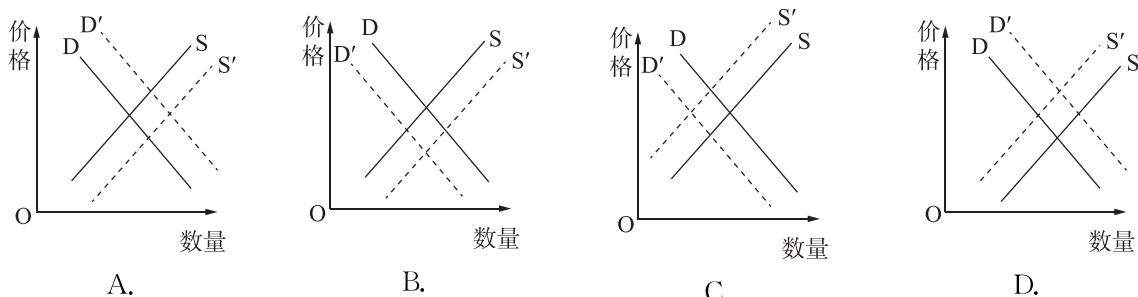
- ①河流的平均流量    ②河谷的垂直深度  
③T3 处的岩石年龄    ④T3 处的岩层厚度

- A. ①②                      B. ①④                      C. ②③                      D. ③④

2021 年 4 月以来,广东全省平均降水量较历史同期偏少 58%。专家称,广东省本次干旱天气和拉尼娜现象密切相关,拉尼娜现象造成了西太平洋副高的被迫移动,并造成北半球高低纬之间大气环流产生明显的变化。下图示意拉尼娜年太平洋水温和气压分布。据此完成 9~11 题。



9. 图中甲、乙的气压状况及形成原因是
- A. 甲为低压,赤道暖流增强  
B. 甲为高压,冷水上泛增多  
C. 乙为低压,太阳活动异常  
D. 乙为高压,暖流势力减弱
10. 图示冬季广东省最可能出现的是
- ①冬装售卖增多 ②河流径流量大 ③甘蔗冻害加剧 ④油菜花期提前
- A. ①②  
B. ①③  
C. ②③  
D. ③④
11. 受拉尼娜现象影响,我国南方夏秋季
- A. 台风频次增多  
B. 干旱持续存在  
C. 冷锋过境增多  
D. 气温异常增高
12. 为鼓励新能源汽车发展,我国对新能源汽车实行购置补贴和免征购置税政策。不考虑其他因素,下列曲线图(S和D表示变动前的曲线,S'和D'表示变动后的曲线)能正确反映该政策对我国新能源汽车供需影响的是



13. 2021年2月20日,国资委党委召开2020年度中央企业党委(党组)书记党建工作述职会议。会议要求进一步压实企业党委(党组)管党治党政治责任,健全严防国有资产流失的监督体系,把党的领导、党的建设融入管资本全过程各方面,正确处理党委(党组)和董事会、经理层等治理主体的关系,为做强做优做大国有资本和国有企业提供坚强保证。该要求有利于
- ①防范国有资产流失,巩固国有经济的主体地位  
②规范国有资本的运行,做强做优做大国有资本  
③明确党组织的法人地位,发挥党委的领导核心作用  
④坚持中国特色现代企业制度改革方向,发挥制度优势
- A. ①③  
B. ①④  
C. ②③  
D. ②④
14. 海南省保亭黎族苗族自治县什进村发展特色农业,实现乡村宜居宜业,农民富裕富足。村集体兴办股份合作制企业,80%的村民在合作企业找到了工作;村民以土地入股的形式参与乡村旅游开发,享受分红收益;村民出租房屋,让游客在网上就能预订房间;组织游客体验瓜果采摘……下列关于该村村民收入方式的说法正确的是
- ①股份合作制企业中的劳动所得属于按劳分配

- ②组织游客体验瓜果采摘获得的收入属于转移性收入  
 ③村民出租房屋获得的收入属于财产性收入  
 ④土地入股获得的分红收益属于按资本要素分配  
 A. ①③                      B. ①④                      C. ②③                      D. ②④
15. 2020年11月5日至10日,第三届中国国际进口博览会在上海举办,上海再度成为全球瞩目的“世界会客厅”。举办中国国际进口博览会,是中国坚定支持贸易自由化,主动向世界开放市场的重大举措。举办第三届进博会对中国的意义在于  
 ①向世界分享中国市场机遇,助力世界经济复苏  
 ②扩大进口,促进对外贸易平衡发展  
 ③实现以“双循环”为主体的新发展格局  
 ④满足居民的多样化消费,促进消费升级  
 A. ①③                      B. ①④                      C. ②③                      D. ②④
16. 城镇老旧小区改造是中央推动的重大民生工程和发展工程。某社区组织人员深入基层一线,入户走访调研,了解群众实际需求,广泛征集居民意见,组建宣传小分队入户宣传,加大对小区加装电梯改造的宣传动员,顺利获得全体居民一致同意,为电梯安装工作奠定了坚实基础。该社区的做法  
 ①有利于提高居民自治工作的效率,创新居民自治组织形式  
 ②有利于增强居民的社会责任感,提高参与公共事务的积极性  
 ③有利于决策反映民意,保障公民的决策权、知情权、参与权  
 ④有利于居民自我管理和服务,实现自己的事情自己办  
 A. ①③                      B. ①④                      C. ②③                      D. ②④
17. 近日,对外提供集成全省政务服务的广东政务服务网上线。该平台汇聚了广东的省、市、县、镇、村五级政务服务事项,企业设立变更、资质认证、金融投资等多类涉企事项,以及生育收养、户籍办理、出境入境、婚姻登记等多项涉民生事项均可在该网站统一办理。此举意在  
 ①加强民主管理,降低行政管理费用  
 ②加强社会建设,提高为人民服务的水平  
 ③推进管理职能向服务职能转变,建设服务型政府  
 ④创新政府服务方式,提高行政效率和水平  
 A. ①③                      B. ①④                      C. ②③                      D. ②④
18. 2021年4月20日,博鳌亚洲论坛年会开幕式在海南博鳌举行,国家主席习近平在发表的《同舟共济克时艰,命运与共创未来》主旨演讲中指出,亚洲和世界各国要平等协商,开创共赢共享的未来;要开放创新,开创发展繁荣的未来;要同舟共济,开创健康安全的未来;要坚守正义,开创互尊互鉴的未来。这一主张表明  
 ①中国发展共商共建共享的睦邻友好关系  
 ②中国是维护世界和平与稳定的积极因素和坚定力量  
 ③中国为完善国际政治经济新秩序贡献智慧和力量  
 ④各国在维护自身利益的同时应当兼顾他国合理关切  
 A. ①③                      B. ①④                      C. ②③                      D. ②④
19. 电影《你好,李焕英》把虚拟和现实交织在一起,以母爱为切入点,以创新性的叙事策略升华主题,带给观众“笑着流泪”的力量,唤醒现代人心中深藏的亲情牵挂,很好地传递了中国传统价值,受到了广泛好评。这启示我们,文化创作应  
 ①发挥大众传媒选择、传递、创造文化的功能  
 ②依托现代信息技术,融合传统与时尚元素  
 ③坚持以人民为中心的导向

④创新创作思路,讲好中国故事

A. ①②

B. ①④

C. ②③

D. ③④

20. 五十多年前的香港曾遭受严重的水荒,拧开水龙头用上自来水是当年 350 万香港人的奢望。为了缓解同胞的用水问题,有这样一群人,用短短一年的时间,开山劈岭、凿洞架桥、修堤筑坝,建成了一条横跨粤港两地的供水工程。中宣部授予东深供水工程的建设者们“时代楷模”称号。评选表彰“时代楷模”

①旨在发挥他们作为中国先进文化的积极引领者的独特作用

②有利于践行社会主义核心价值观,推动学习道德模范活动常态化

③有利于推动思想道德建设,发展中国特色社会主义文化

④旨在加强思想道德建设,站在培养时代新人的制高点上高扬主旋律

A. ①②

B. ①④

C. ②③

D. ③④

21. 图中漫画蕴涵的哲学道理是

①意识能够创造幻想的世界

②量变是质变的必要准备

③矛盾的同性和斗争性在一定条件下相互转化

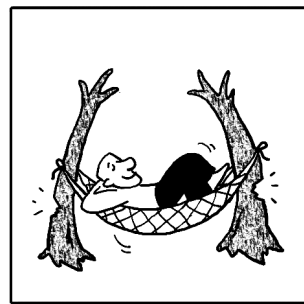
④脚踏实地,从实际出发

A. ①②

B. ①④

C. ②③

D. ③④



快乐可依靠幻想,幸福却要依靠实际。

22. HI 是“Huawei Inside”的简称,是华为推出的全套高阶自动驾驶解决方案,这套方案中包含智能座舱、智能驾驶、智能网联、智能电动、智能云以及激光雷达等一系列零部件。通过与汽车厂商合作,华为的核心自动驾驶技术为传统汽车厂商实现大规模迈进智能网车提供了一个快速的解决方案。这表明

①关键部分的功能及其变化甚至对整体功能起决定作用

②事物之间的联系是开展实践活动的客观依据

③注重联系的整体性,立足局部,推动整体发展

④人们可以根据自身的需要来建立新的联系

A. ①②

B. ①④

C. ②③

D. ③④

23. 2020 年 11 月 24 日,习近平总书记在全国劳动模范和先进工作者表彰大会上发表重要讲话指出:“光荣属于劳动者,幸福属于劳动者。社会主义是干出来的,新时代是奋斗出来的。劳动模范是民族的精英、人民的楷模,是共和国的功臣”。这一论断是基于

①一个人在劳动中创造的财富越多,其自身的价值就越大

②人生的真正价值是在劳动和奉献中创造价值

③作为社会主义建设者的劳动模范是社会发展的决定力量

④劳动是人的存在方式,是作出正确价值判断和选择的标准

A. ①②

B. ①④

C. ②③

D. ③④

24. 浙江良渚地区近年发现了大量古文明遗址,约五千年前的良渚文化遗址中有水稻、蚕豆、花生、芝麻等农作物,以及丝麻纺织物,墓葬遗址中有些墓地宏大精美,有些墓地狭小简陋。据此可知合理的推论是

A. 良渚文化发展到了早期国家阶段

B. 良渚文化已出现明显的阶级分化

C. 黄河流域文明并非中国文明源头

D. 南方文化已经受到北方文明影响

25. 长沙马王堆汉墓(约为文帝时期)出土的帛书中有一篇年表,采用“秦一张楚”的纪年顺序,而司马迁的《史记》中也采用“秦楚之际”的纪年表述,但只把项羽列入帝王本纪,而把陈胜列入世家。东汉班固的《汉书》则将陈胜和项羽都统一编入列传之中。对此变迁的合理解释是

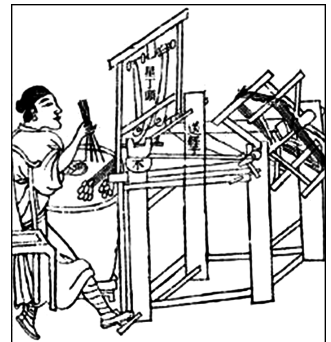
A. 史家对秦末史实的考证不断接近真实

B. 司马迁对农民起义军有着同情和认可

- C. 儒家思想的正统观念愈来愈深入人心
- D. 传统史学体例和编年方式逐渐规范化

26. 宋代人记述当时“吴越闽蜀，家能著书，人知挟册”“人人尊孔孟，家家诵诗书”。这反映了宋代
- A. 思想控制不断强化
  - B. 经济重心完全南移
  - C. 程朱理学影响广泛
  - D. 文化下移趋势显著

27. 明代宋应星的《天工开物》全面记载了古代农业和手工业的生产经验技术，他引用《尚书》的内容写道，“润下作咸，武王访箕子而首闻其义”，强调制盐是圣王也要重视的事，在一副《治丝图》中，他所绘的纺织工人戴着指套和绑腿，俨然知识分子装束。这可以用来说明当时



- A. 手工业的社会地位提高
- B. 知识分子的经世致用观念
- C. 重农抑商政策已经瓦解
- D. 宋应星主张打破社会等级

28. 福建布政使徐继畲在福建处理对外交涉事务，搜集外国事务和西人著述，撰成《瀛环志略》一书，系统介绍了当时世界上近 80 个国家和地区的地理位置、历史变迁、经济文化、风土人情，内容丰富，叙述完备。这本书

- A. 是先进的中国人首次提出的发展资本主义方案
- B. 标志着清朝中央政府正式摆脱了传统的华夷观
- C. 对当时的中国知识分子产生了广泛深刻的影响
- D. 是中国封建士大夫开眼看世界的世界地理著作

29. 下图是清宣统三年十二月二十五日(公元 1912 年 2 月 12 日)清隆裕太后代行颁布的清宣统帝爱新觉罗·溥仪的退位诏书。这份诏书



- A. 属于一手史料，见证了近代历史的结束
- B. 标志着中国延续两千多年的封建帝制的终结
- C. 促使半殖民地半封建的社会性质发生根本改变
- D. 意味着反帝反封建的辛亥革命取得完全胜利

30. 1928 年，中共中央指出：“三民主义现在完全变成成为反辛亥革命的旗帜。”到了 1937 年，中共“主张恢复孙先生的三民主义，继续孙先生革命的精神”。这种转变表明

- A. 中共对革命性质开始有了科学的论断
- B. 中国共产党由幼稚阶段走向了成熟
- C. 中共根据主要矛盾的变化调整了政策
- D. 孙中山的思想具有与时俱进的特点

31. 对下表数据解读错误的是

	年份	1978	1990	2008
产业结构 GDP 占比	农业	28.2	27.1	11.3
	工业	47.9	41.3	48.6
	服务业	23.9	31.6	40.1
分配关系占比	国家收入	33.9	21.5	14.1
	企业收入	11.1	9.1	28.3
	居民收入	55	69.4	57.6
城镇人口占比	城镇人口	17.9	26.4	45.7
所有制经济 工业产值占比	公有制	100	81.5	69.3
	非公有制	0	18.5	30.7

——摘编自《国家统计局报告》

- A. 从产业结构来看实现了从农业大国到工业大国的历史性转变  
 B. 分配结构从平均分配转向以按劳分配为主体多种分配方式并存  
 C. 城镇化进程加快促进城乡结构从城乡分割到实现城乡一体化  
 D. 所有制结构从单一公有制经济转向多种所有制经济共同发展
32. 奥林匹亚运动会创立于公元前 776 年,其项目有赛跑、铁饼、标枪、跳远、摔跤、五项全能、格斗、马赛等,但所有项目只有希腊人才能参加,非希腊人、奴隶、战俘、蛮族人都不能参加。据此可知,古奥运会
- A. 体现了人文主义的精神  
 B. 是希腊人民族认同感的载体  
 C. 促进了城邦政治的发展  
 D. 是商品经济发展的必然结果
33. 1800 年以前,(到美洲的)白人移民中只有不到 1/3 是自己筹措路费的,那些实际为移民付款的人感兴趣的是利用移民的劳动创造输出。而美洲商品输出的增多,在无形中又降低了其他地区的人迁往美洲的移民费用。据此可知,当时
- A. 殖民地的开发具有深刻的经济动因  
 B. 商贸活动是殖民美洲最主要的方式  
 C. 劳动力紧缺制约了美洲的经济发展  
 D. 移民费用是殖民扩张的一大障碍
34. 19 世纪的欧洲音乐呈多元而丰富的发展态势。出现图中的现象主要是因为各国
- A. 各异的文化传统  
 B. 国家经济发展程度不同  
 C. 意识形态的差异  
 D. 处于不同历史阶段
35. 新中间阶层是在传统的中产阶级之外又崛起的一个由中级官员、中级职员和第三产业的业主所组成的阶层。对此表解读合理的是



时间	国家	新中间阶层人数	占就业人口比例
1950	美国	516 万	8.9%
1970	美国	1 105 万	13.6%
1950	德国	144 万	6.6%
1970	德国	233 万	9.0%

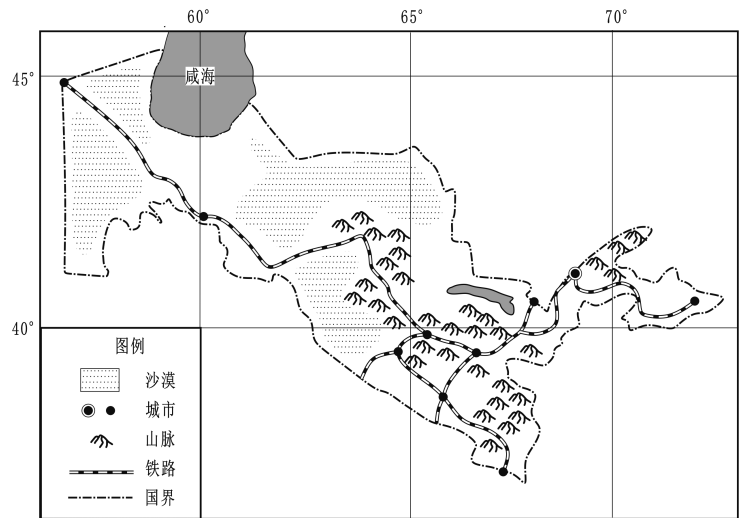
- A. 经济政策调整推动社会结构变化  
 B. 第三产业发展促使社会阶层固化  
 C. 意识形态领域对峙影响人口结构  
 D. 知识经济兴起推动人口结构转型

二、非选择题:共 160 分。第 36~42 题为必考题,每个试题考生都必须作答。第 43~47 题为选考题,考生根据要求作答。

(一)必考题:共 135 分。

36. 阅读图文资料,完成下列要求。(22 分)

乌兹别克斯坦是中亚著名的双重内陆国(如下图),该国国土面积狭长,历史名城众多。2002 年,我国在与德国、加拿大等国际知名轨道交通企业竞标中,以明显的优势获得该国铁路机车的订单,一跃将该国铁路运行时速从 50km/h 提速到 120km/h。2011 年,该国以原有的客货混运线路为基础,通过升级改造既有线路,逐步发展高速铁路,铁路运行时速逐步提至 250km/h,但高铁在实际运营中时速低于 250km/h,且运输效率较低。



(1)分析该国积极推进铁路修建及改造的必要性。(6 分)

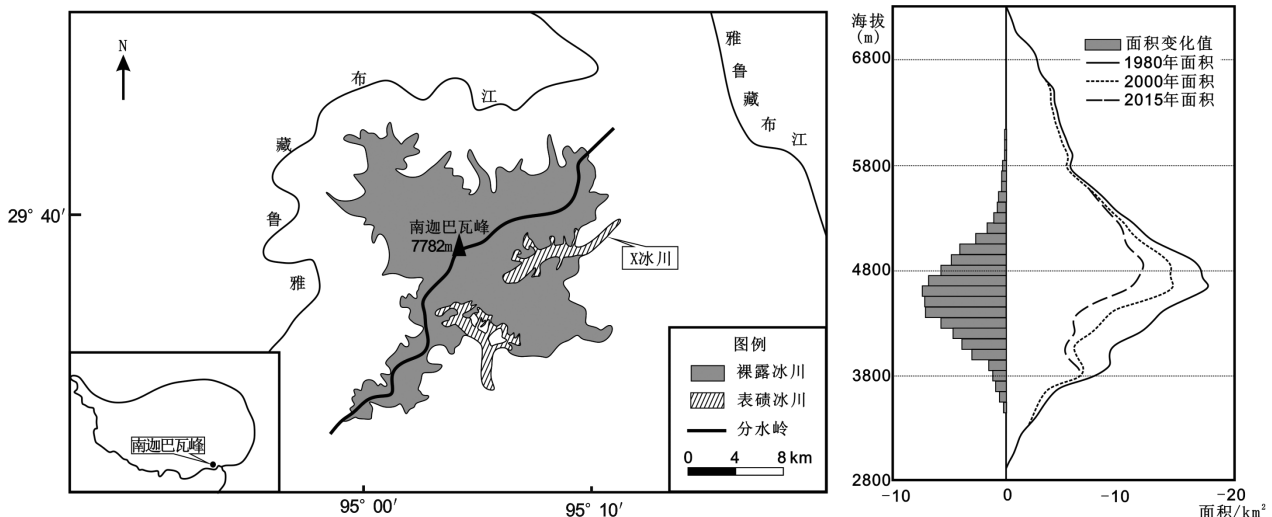
(2)指出我国在竞标铁路机车项目中存在的优势。(4 分)

(3)说明该国高铁运行时速不足 250km/h 的原因。(8 分)

(4)简述提高该国高铁的运输效率可采取的措施。(4 分)

37. 阅读图文资料,完成下列要求。(24 分)

南迦巴瓦峰是喜马拉雅山东段最高峰,山脉南北坡气候差异显著。南坡沟谷众多且沟谷内冰川发育典型(如下左图),雪线较北坡高。该区以裸露冰川(冰川表面冰碛物少)和表碛冰川(冰川表面多冰碛物)为主,表碛冰川表层冰碛物总体厚度大,且自上而下厚度变化明显。其中 X 冰川为该山谷表碛冰川的典型代表,冰川内部多混杂着众多的冰碛物。1980~2015 年,随着全球气候的变暖,该区冰川数量发生了明显的变化(如下右图)。



(1)描述 1980~2015 年南迦巴瓦峰冰川的变化规律。(6 分)

(2)分析南迦巴瓦峰南坡雪线相较于北坡高的原因。(6 分)

(3)推测 X 冰川自上而下表碛厚度的变化并说明理由。(8 分)

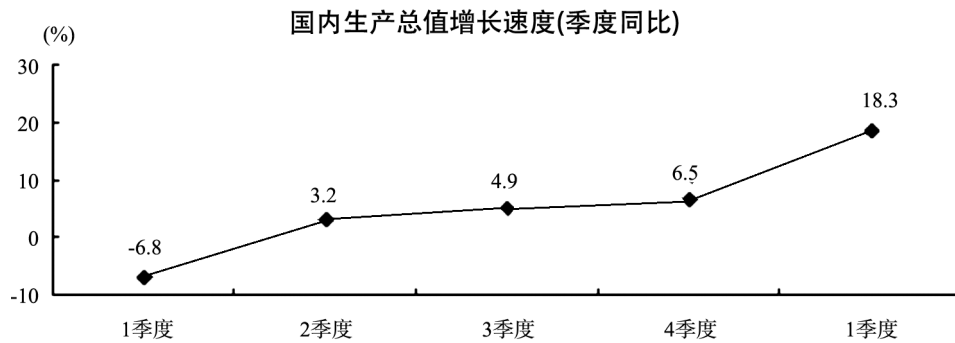
(4)预测气候持续变暖后该区两种冰川的数量变化。(4 分)



38. 阅读材料,完成下列要求。(14分)

2021年一季度,面对冬春疫情考验和外部环境的不确定性,在以习近平总书记为核心的党中央坚强领导下,各地区各部门认真贯彻落实党中央、国务院决策部署,巩固拓展疫情防控和经济社会发展成果,国民经济开局良好。

材料一



注:2021年一季度,社会消费品零售总额105221亿元,同比增长33.9%;全国固定资产投资(不含农户)95994亿元,同比增长25.6%,环比增长2.06%;货物进出口总额84687亿元,同比增长29.2%,贸易顺差7593亿元。

材料二

总的来看,2021年一季度国民经济呈现持续稳定恢复态势,同时也要看到,全球疫情仍在蔓延,国际环境错综复杂,国际大宗商品价格大幅上涨也加剧了国内一些企业的成本压力,具有较强的不确定和不稳定性。国内经济恢复的基础还不牢固,以居民消费为例,尽管餐饮、旅游、出行等行业均在快速恢复,但仍有提升空间,比如餐饮业,3月份行业收入两年平均增速达到0.9%,自2020年以来第一次实现月度规模高于2019年同期,完全恢复元气尚需时日;在固定资产投资总体回升的同时,制造业投资仍需重视,一季度同比增长29.8%,两年平均下降2.0%,尚未恢复至2020年之前水平。下一步,各地区各部门要继续坚持以习近平新时代中国特色社会主义思想为指导,继续按照中央经济工作会议和《政府工作报告》部署,保持宏观政策的连续性、稳定性、可持续性,汇聚起强大的发展合力,扎实推动经济高质量发展。

(1)解读材料一包含的经济信息。(4分)

(2)运用经济生活的相关知识,对材料二中的问题提出解决措施。(10分)

39. 阅读材料,完成下列要求。(12分)

面对“修例风波”造成的香港回归以来最严峻的局势,2020年5月28日,全国人大作出关于建立健全香港特别行政区维护国家安全的法律制度和执行机制的决定,并授权全国人大常委会制定香港国安法,一举堵塞了香港特别行政区在维护国家安全方面存在的制度漏洞。2020年11月,全国人大常委会就立法会议员资格问题作出决定,香港特别行政区政府据此依法取消立法会部分议员的资格。中央还坚定支持香港特别行政区政府依法追究黎智英、戴耀廷、黄之锋等反中乱港骨干分子的犯罪行为,在教育、传媒等领域推进拨乱反正工作。在上述重大举措的综合作用之下,香港局势迎来由乱及治的重大转折,香港的发展逐步走上正轨。

结合材料并运用政治生活知识说明我国是如何使香港的发展逐步走上正轨的。(12分)

40. 阅读材料,完成下列要求。(26分)

材料一

考古学是历史学科的分支,通过实物资料来揭示古代历史的真实面貌,进而探索社会发展规律。考古发现表明,至少在上百万年以前,中国的大地上便有人类起源和发展。从旧石器时代晚期的山顶洞人居室葬,到新石器时代中期的裴李岗文化墓葬,新石器时代晚期的山东大汶口墓地,再到文明曙光出现的陶寺墓地,考古学揭示了人类从“石器时代”到“青铜时代”,再发展到“铁器时代”的进程,这些考古发现完整地展现

了家庭、私有制和国家起源的过程。

## 材料二

2020年12月1日出版的《求是》杂志发表了习近平的重要文章——《建设中国特色中国风格中国气派的考古学,更好认识源远流长博大精深的中华文明》。文章强调,考古遗迹和历史文物是历史的见证,必须保护好、利用好。要建立健全历史文化遗产资源资产管理制度,建设国家文物资源大数据库,加强相关领域文物资源普查、名录公布的统筹指导,强化技术支撑,引导社会参与。要把历史文化遗产保护放在第一位,同时要合理利用,使其在提供公共文化服务、满足人民精神文化生活需求方面充分发挥作用。要健全不可移动文物保护机制,把文物保护管理纳入国土空间规划编制和实施。要制定“先考古、后出让”的制度设计和配套政策,对可能存在历史文化遗产的土地,在依法完成考古调查、勘探、发掘前不得使用。要深刻汲取国内外重大文物灾害事故教训,督察落实主体责任,强化隐患整治,增强历史文化遗产防护能力。要加强执法督察,规范举报流程,严厉打击文物犯罪。

(1)结合材料一并运用“寻觅社会的真谛”知识,分析考古学通过实物资料探索社会发展规律的依据。(12分)

(2)结合材料二并运用文化生活知识,分析我国应该如何保护好、利用好历史文化遗产。(10分)

(3)习近平强调,要加强考古能力建设和学科建设。请你为此提两条合理化建议。(4分)

41. 阅读材料,完成下列要求。(25分)

## 材料一

唐宋以来,人们越来越重视棉花种植。《农书》记载,棉花“比之桑蚕,无采养之劳,有必收之效,得御寒之益”。元以后,历代统治者积极出版植棉技术书籍,劝民植棉。明万历时,织工创造出提高棉布质量的方法,“多穿地窖,深数尺,作屋其上,檐高于平地仅二尺许,作窗棂以通日光。人居其中,就湿气纺织”,因而织出了高质量的棉布。棉花已超过丝、麻、毛,成为主要的纺织原料。

——摘编自陈钟毅《中国棉纺织史》

## 材料二

棉花对于英国来说是如此重要,以至于到1856年,曼彻斯特商会准确地描述道,这个行业“在规模和效用上没有任何其他制造业可以比拟”。……英国成功的秘诀有双重因素。首先,英国制造商把重点放在高质量的纱线和布料上,在这方面他们无须面对其他地方技术不太先进的制造商的竞争。其次,英国越来越依赖世界殖民地或半殖民地地区的市场。到19世纪50年代,英国生产的全部棉产品中有一半以上用于出口。

……

1786年,美国的种植园主开始大量种植棉花,美国向英国出口的棉花数量迅速增长。1793年,惠特尼建造了一种新轧花机器,将轧花的生产效率提高了50倍。19世纪,联邦政府侵略性地获得了许多新领土,或从外国政府那里获得,或通过武力逼迫美洲印第安人获得,这些土地都非常适宜棉花种植。为了大规模扩大棉花生产,种植园主购买大量奴隶。直到1861年美国内战爆发,棉花产业和奴隶制携手并进、同步发展,美国成了新兴的棉花帝国。

——摘编自[美]斯文·贝克特《棉花帝国:一部资本主义全球史》

(1)根据材料一,概括唐宋以来棉花逐渐成为主要纺织原料的原因。结合所学知识,分析此后棉花种植推广对中国古代经济发展的影响。(12分)

(2)根据材料二,概括英国和美国先后成为棉花帝国的相同条件,并结合所学知识归纳棉花帝国崛起对世界经济的影响。(13分)

42. 阅读材料,完成下列要求。(12分)

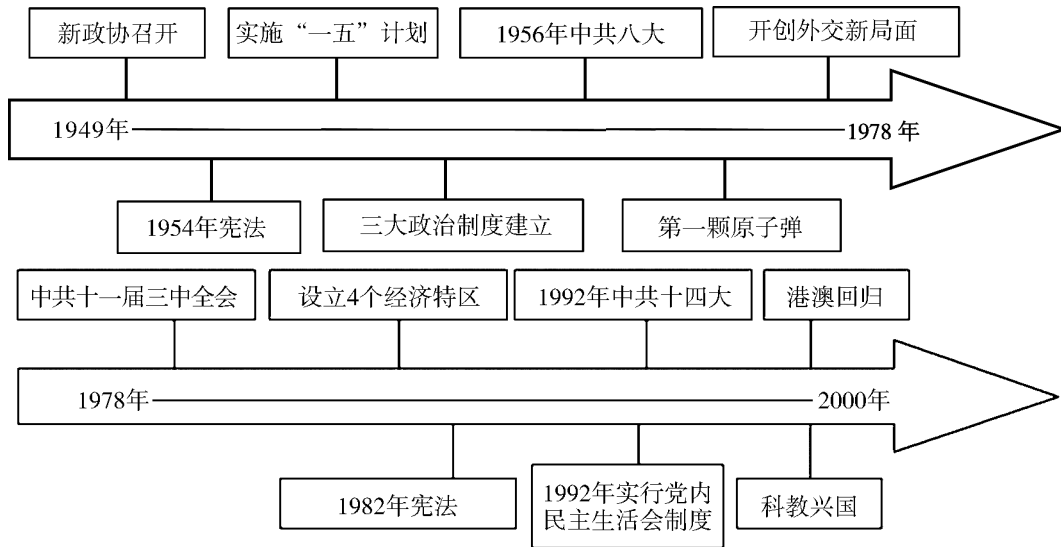
我校历史教研组为纪念中国共产党成立100周年,要求学生分成几个小组设计纪念展板,并给学生们提供了如下材料:

## 材料一

中国共产党在中华民族发展的各个紧要历史关头,在异常错综复杂的局势面前,清楚地指明了中国前进的方向和办法,团结并带领人民前进。在中国这样一个世界上人口最多的国家里,能够把如此众多的各族人民凝聚成万众一心的力量,朝着一个正确坚定的方向团结奋进,而不是各行其是,更不是四分五裂的,只有中国共产党。

——摘编自金冲及《二十世纪中国史纲》

材料二



中国共产党党史大事记(部分)

根据以上材料的提示并结合所学知识,选择党史上的任一阶段,为该活动中的某一块展板撰写一份设计报告。(表明设计主题及设计目的,列举展板内容;要求表述清晰、史论结合)

(二) 选考题。请考生从 2 道地理题、3 道历史题中每科任选一题作答。如果多选则每科按所做的第一题计分。

43. [地理—选修 3: 旅游地理](10 分)

灾后旅游是指自然灾害地灾后恢复重建并发展旅游活动的旅游形式。吉娜羌寨位于四川省擂鼓镇,属于羌族居民聚居村寨。在汶川大地震中,当地遭受毁灭性破坏。震后不久,当地政府按照传统羌族聚落特征对当地进行了规划设计,重建后的寨子位于汶川大地震核心纪念地“北川地震遗址区”。2013 年,该地成功晋级为国家 5A 级旅游景区,成为汶川大地震灾后产业重建与旅游业融合发展的一个典范。

说明吉娜羌寨发展灾后旅游对当地社会的积极意义。(10 分)

44. [地理—选修 6: 环境保护](10 分)

快递包装废弃物的回收体系是快递包装绿色化的重要保障,但我国物流快递包装重复利用率不到 40%,经济损失大。此外,含有甲醛与苯类化合物等物质的快递包装,在使用时会对人体健康造成伤害。因此,如何完善以“回收—处理—利用”为核心的快递包装废弃物的回收体系成为当务之急。

请对完善快递包装体系提出合理的建议。(10 分)

45. [历史——选修 1: 历史上重大改革回眸](15 分)

材料

在商业贸易中,牙商有沟通市场、促进商品流通的重要作用,被称为“商人中的商人”。但亦有垄断市场、操纵价格、欺行霸市、随意索取佣金的投机行为,阻滞了边区贸易。1938 年 9 月,晋冀豫区党委在制定财经政策中,专门提出了“取消包税牙行,由自己办理(牙税)”。政策实施后,牙商实际上并未从市场上消失,纷纷转入地下。随着敌人的经济封锁加剧,根据地经济发展陷入困境。为了加强对敌经济斗争,根据地着

重活跃商业贸易和恢复经济秩序。随着形势的发展变化,根据地政府认识到取缔牙商,强调直接交易是不可能的,对经济恢复与建设亦是不利的。1942—1943年根据地制定的经济政策中不再含有取缔牙商的相关内容,允许牙商向集市管理委员会登记后,凭证件在集市上交易。

——张彦台《取缔与改造:晋冀鲁豫抗日根据地牙商政策的演变》

(1)根据材料并结合所学知识,概括抗日根据地牙商政策的演变并分析其原因。(9分)

(2)根据材料并结合所学知识,评价抗日根据地的牙商政策。(6分)

46.【历史——选修3:20世纪的战争与和平】(15分)

#### 材料

一战后初期,美国在确定对华宣传内容之后,便开始了以威尔逊演讲为主要内容的对华宣传活动。1919年1月,在上海成立中美新通讯后,美国公共信息委员会每天向中国发送一组消息,并传送给中国报社。美国还充分利用密苏里新闻帮在中国的实力,向各地发布大量海报和画刊,除将威尔逊打造成民主、自由的标志外,还传递有关美国社会生活、工业的海报,对中国民众产生了很大吸引力。美国公共信息委员会代理人卡尔·克劳将威尔逊的演讲编辑成册,大量销售,天津大学还“曾要400本作为他们的教材”。克劳还利用传教士和国际公司,招募中国志愿者,利用他们业已存在的网络系统进行宣传,甚至将美国良好形象的宣传深入到中国社会的最底层。

——摘编自王震《美国公共信息委员会对华宣传研究(1918—1919)》

(1)根据材料并结合所学知识,指出一战后初期美国对华宣传的手段。(8分)

(2)根据材料并结合所学知识,简析一战后初期美国对华宣传的背景。(7分)

47.【历史——选修4:中外历史人物评说】(15分)

#### 材料

脱脱(1314—1356),元末政治家、军事家。脱脱从小喜欢汉文化、好书法,以“日记古人嘉言善行,服之终身”。元世祖忽必烈推行“汉化”以来,蒙古贵族就“汉化”还是抵制“汉化”问题的斗争一直很尖锐。许多蒙古贵族排斥汉人、废除科举,采取一系列民族压迫政策。脱脱通过发动一场政变,除掉了当时擅权并激起民愤的伯颜之后,进行了包括恢复科举、选儒臣、调整蒙古贵族内部关系、减轻百姓负担、整顿吏治、修编辽、金、宋“三史”等“更化”措施。但是,在他后来恢复丞相之位后,为了解决元廷财政危机,推行“开河变钞”,即下令开凿黄河新河道和大量发行纸钞,成为元末红巾军起义的重要诱因。

——摘编自白寿彝《中国通史》

(1)根据材料并结合所学知识,指出脱脱“更化”的历史背景。(8分)

(2)根据材料并结合所学知识,评价脱脱在元末的历史地位。(7分)