

# 华大新高考联盟 2021 届高三 1 月教学质量测评

## 文科综合能力测试



扫码关注 查询成绩

命题: 华中师范大学考试研究院

成绩查询网址: huada.onlyets.com 关注微信公众号查询成绩: ccnu-testing

本试题卷共 12 页, 47 题(含选考题)。全卷满分 300 分。考试用时 150 分钟。

### 注意事项:

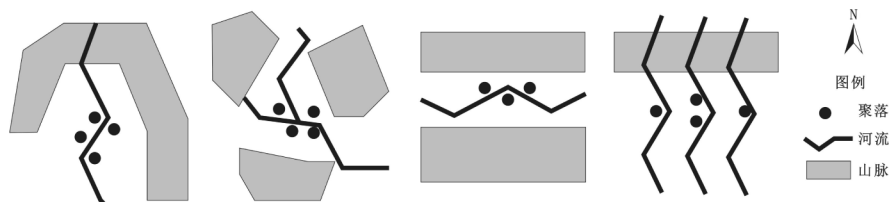
1. 答卷前, 考生务必将自己的姓名、准考证号填写在答题卡上。
2. 回答选择题时, 选出每小题答案后, 用铅笔把答题卡上对应题目的答案标号涂黑。如需改动, 用橡皮擦干净后, 再选涂其他答案标号。回答非选择题时, 将答案写在答题卡上。写在本试卷上无效。
3. 考试结束后, 将本试卷和答题卡一并交回。

一、选择题: 本题共 35 小题, 每小题 4 分, 共 140 分。在每小题给出的四个选项中, 只有一项是符合题目要求的。

2018 年 7 月 9 日, 我国某省印发了《人口发展规划(2016~2030 年)》。规划称将完善生育家庭税收、教育、社会保障、住房等政策, 探索对生育二孩的家庭给予更多奖励政策, 减轻生养子女负担。据此完成 1~3 题。

1. 该省率先探索鼓励生育的原因最可能是  
A. 人口出生率低  
B. 农村劳动力少  
C. 福利政策完善  
D. 提高人口素质
2. 该省全面实施鼓励生育后可能造成  
①人口数量有所提高  
②短期内提供充足劳动力  
③公共服务压力加大  
④人口老龄化将得以解决  
A. ①②  
B. ①③  
C. ②③  
D. ②④
3. 推测该省最有可能是  
A. 四川省  
B. 河南省  
C. 辽宁省  
D. 广东省

我国某地农牧交错带的聚落空间分布具有普遍性, 该地气候由暖温带向中温带过渡, 自然生态环境脆弱。如图示意我国某地聚落空间分布, 据此完成 4~6 题。

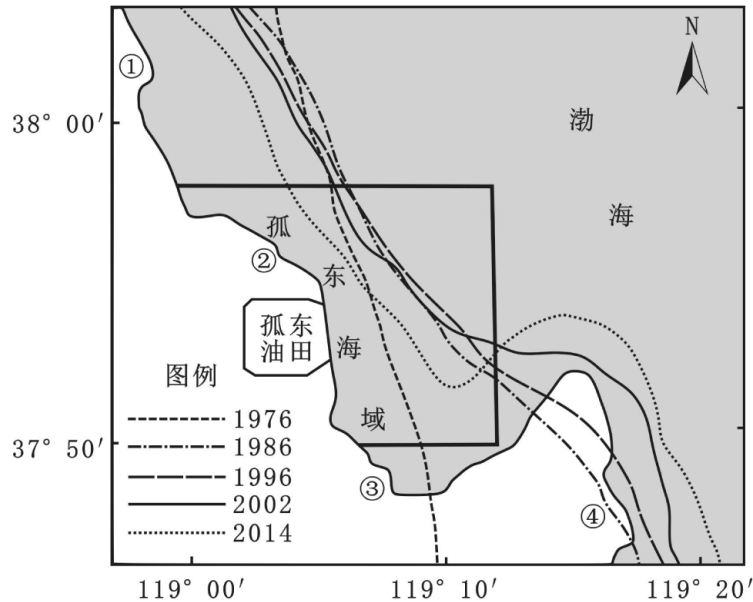


4. 推测该地聚落空间形态多呈现  
A. 团块状  
B. 放射状  
C. 条带状  
D. 棋盘状
5. 除水源外, 影响该地聚落选址的主要因素是  
①气温 ②地形 ③土壤 ④光照  
A. ①②  
B. ②③  
C. ③④  
D. ②④

6. 图示聚落最有可能位于我国

- A. 四川西部      B. 湖北西部      C. 黑龙江西部      D. 内蒙古南部

孤东近岸海域位于黄河三角洲附近, 该区域拥有大量土地与油气资源, 是我国重要的粮食产区和产油区, 如图示意孤东近岸海域不同年份 5 m 等深线变化情况。据此完成 7~9 题。



7. 孤东海域岸线 1976~2014 年冲淤变化规律是

- A. 强淤积~弱淤积~弱侵蚀~强侵蚀  
 B. 弱淤积~强侵蚀~弱侵蚀~强淤积  
 C. 强侵蚀~弱侵蚀~弱淤积~强淤积  
 D. 强侵蚀~弱淤积~强淤积~弱侵蚀

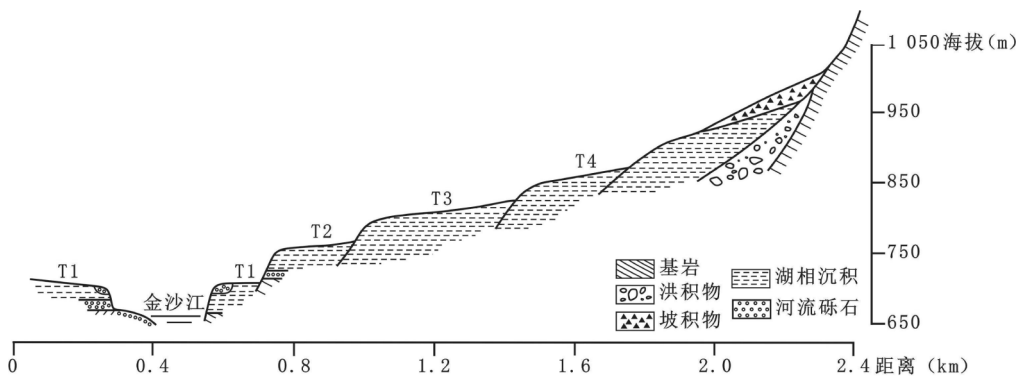
8. 图示①~④处距黄河河口三角洲最近的位于

- A. ①处      B. ②处      C. ③处      D. ④处

9. 为减缓岸线后退对油田生产的威胁, 可采取的措施是

- A. 黄河调水调沙      B. 河口人工改汉      C. 上游大坝修建      D. 流域植树造林

河流阶地是废弃在河谷谷坡之上的阶梯状地形。金沙江青岗坝附近河段峡谷深切、山高坡陡, 发育了较为明显的多级阶地。据此完成 10~11 题。



10. 相比于 T3、T4 处, T1、T2 处阶地的沉积物

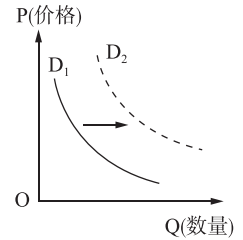
- A. 颗粒较细      B. 类型较多      C. 发育较早      D. 海拔较高

11. 推测该段河流阶地发育的主要过程是

- A. 下切~滑坡~堰塞~沉积~下切  
B. 下切~沉积~堰塞~滑坡~下切  
C. 滑坡~下切~堰塞~下切~沉积  
D. 沉积~下切~堰塞~下切~滑坡

12. 2020 年上半年,我国社会消费品零售总额 172 256 亿元,同比下降 11.4%,促进国内消费扩容提质刻不容缓。在此背景下,若其他条件不变,能引起国内消费需求曲线从  $D_1$  向  $D_2$  移动的是

- ①降低商品价格,刺激居民消费  
②下调进口关税,扩大商品进口  
③拓宽就业渠道,增加居民收入  
④实行价格补贴,提振消费欲望



- A. ①②  
B. ①③  
C. ②④  
D. ③④

13. 2020 年 11 月 2 日,习近平总书记主持召开中央全面深化改革委员会第十六次会议。会议指出,要坚持问题导向,以深化供给侧结构性改革为主线,更好把国有企业做强做优做大,坚决防止国有资产流失。之所以要做强做优做大国有企业,是因为

- ①中国特色社会主义进入新时代,我国的基本经济制度发生了重大变化  
②国有经济是我国国民经济的支柱,在国民经济中起主导作用  
③国有资产在社会总资产中占优势有利于增强公有制的主体地位  
④发展、壮大国有经济有利于发挥社会主义制度的优越性,增强我国的经济实力

- A. ①②  
B. ①③  
C. ②④  
D. ③④

14. 2020 年以来,面对新冠肺炎疫情的冲击和复杂严峻的国内外形势,我国央行加大货币政策逆周期调节力度,灵活运用降准、中期借贷便利、公开市场操作、再贷款、再贴现等工具,引导市场利率围绕政策利率平稳运行,稳定了市场预期。上述政策的传导路径正确的是

- ①降低存款准备金率→增加信贷资金供应→提高商业银行信贷能力  
②增加货币供应量→扩大投资及社会支出→降低企业直接融资成本  
③实施积极的财政政策→增加经济建设支出→促进经济平稳运行  
④实施稳健、灵活的货币政策→适度扩大信贷规模→拉动经济增长

- A. ①②  
B. ①④  
C. ②③  
D. ③④

15. 2020 年 11 月 4 日,国家主席习近平在第三届中国国际进口博览会开幕式上发表主旨演讲指出,经过 3 年发展,进博会让展品变商品、让展商变投资商,交流创意和理念,联通中国和世界,成为国际采购、投资促进、人文交流、开放合作的四大平台,成为全球共享的国际公共产品。举办进博会

- ①表明我国践行开放发展理念,把内外联动作为发展的根本基点  
②旨在全面开放市场,强化竞争机制,培育中国经济发展新优势  
③体现了我国坚持对外开放的基本国策,全面提高开放型经济水平  
④有利于推动国内消费升级,满足人民日益增长的美好生活需要

- A. ①②  
B. ①③  
C. ②④  
D. ③④

16. 2020 年 6 月 30 日,十三届全国人大常委会第二十次会议表决通过了《中华人民共和国香港特别行政区维护国家安全法》。该法将有效防范、制止和惩治与香港特别行政区有关的危害国家安全犯罪,堵塞香港特别行政区在维护国家安全法律制度和执行机制方面存在的漏洞。材料表明

- ①全国人大常委会是我国的立法机关,依法行使立法权

- ②人民民主专政的本质是对极少数敌对分子实行专政
- ③我国坚决维护国家主权、安全,保持香港长期繁荣稳定
- ④我国坚持依法治国,确保港人治港、完全自治得到落实

A. ①②                      B. ①③                      C. ②④                      D. ③④

17. 截至 2019 年底,全国已有 21 个省、自治区、直辖市全面或在部分地区试点实施林长制。2020 年以来,中央及许多省市纷纷出台《关于全面推行林长制的意见》,强调以推进森林资源保护和发展为目标,构建责任明确、协调有序、监管有力、奖惩严明的省、市、县、乡、村五级林长制体系。全面推行林长制旨在

- ①拓宽参与渠道,落实主体责任,推进森林资源保护
- ②建立健全领导责任体系,促进国家机关协调高效运转
- ③坚持依法行政,做到法定职责必须为、法无授权不可为
- ④通过制度创新,推进生态文明建设,实现可持续发展

A. ①③                      B. ①④                      C. ②③                      D. ②④

18. 2016 年 6 月,中共中央部署 8 个民主党派中央分别对口 8 个贫困人口多、贫困发生率高的中西部省区开展脱贫攻坚民主监督,这也是民主党派开展的规模最大、时间跨度最长的专项监督活动。5 年来,各民主党派把对口开展脱贫攻坚民主监督作为义不容辞的重要政治任务,为脱贫攻坚献计出力。这表明

- ①民主党派是参政党,在脱贫攻坚中发挥着重要作用
- ②人民政协履行政治协商、民主监督、参政议政职能
- ③我国的政党制度具有强大的生命力和显著的优越性
- ④坚持中国共产党的全面领导是多党合作的根本保证

A. ①③                      B. ①④                      C. ②③                      D. ②④

19. 纪念中国人民志愿军抗美援朝出国作战 70 周年的献礼影片《金刚川》,以抗美援朝战争中的金城战役为背景,艺术地再现了志愿军战士在敌我力量悬殊的情况下,以血肉之躯顽强拼搏的英勇事迹。观众纷纷表示,自己被影片中志愿军们钢铁般的意志和不屈不挠的抗美援朝精神所打动。由此可见

- ①文化能够在无形之中对人产生潜移默化的影响
- ②文化能丰富人的精神世界、增强人的精神力量
- ③中国特色社会主义文化要以优秀的作品鼓舞人
- ④形式内容创新是实现文化繁荣发展的根本途径

A. ①②                      B. ①③                      C. ②④                      D. ③④

20. 近年来,山东省持续推动乡村记忆博物馆建设、实施地方戏保护工程、开展乡村非遗保护利用。目前,全省已建成乡村记忆博物馆 210 多个。渔鼓戏、大弦子戏、周姑戏、聊斋俚曲、炖腔、哈蟆喻、山头花鼓戏等古老的山东地方戏曲焕发出蓬勃生机。上述举措有利于

- ①大力发展大众文化,保障人民群众的基本文化权益
- ②传承和保护优秀传统文化资源,让人们“记得住乡愁”
- ③充分发挥传统文化淳化民风的作用,实现乡风文明
- ④丰富农村文化生活,更好满足人民群众的精神文化需求

A. ①③                      B. ①④                      C. ②③                      D. ②④

21. 为更好地恢复长江流域的生态系统,我国宣布从 2020 年 1 月 1 日起开始实施长江十年禁渔计划。2020 年 7 月,国务院办公厅印发《关于切实做好长江流域禁捕有关工作的通知》,指出长江流域禁捕是保护长江母亲河和加强生态文明建设的重要举措,是为全局计、为子孙谋,功在当代、利在千秋的重要决策。实

施长江禁渔体现了

- ①尊重客观规律,实现人与自然和谐相处、共生共存
- ②充分发挥主观能动性,防止事物向相反的方向转变
- ③把握矛盾的特殊性,避免人为干预生物的生存环境
- ④自觉站在最广大人民的立场上,维护人民的根本利益

A. ①③                      B. ①④                      C. ②③                      D. ②④

22. 我国每 10 年开展一次人口普查,旨在全面查清我国人口数量、结构和分布,摸清我国人力资源信息,准确分析判断未来我国人口形势,为制定国民经济和社会发展规划提供重要信息支持。2020 年 11 月 1 日,第七次全国人口普查正式开启,其哲学依据是

- ①客观实际总是不断变化的,要一切以时间地点条件为转移
- ②社会存在决定社会意识,主观决策必须与客观实际相符合
- ③认识的最终目的是获得真理,从感性认识上升到理性认识
- ④坚持一切从实际出发,做到客观与主观具体的历史的统一

A. ①②                      B. ①④                      C. ②③                      D. ③④

23. 化滩涂为良田,盐碱地里稻花香。经过多年努力,2020 年 11 月,袁隆平院士和他的研究团队的 6‰耐盐碱水稻筛选种植在辽宁盘锦获得初步成功,平均亩产 300 公斤以上,这意味着“海水稻”在我国北方广阔的盐碱土地上初步具备了推广意义和价值。这表明

- ①人为事物的联系具有“人化”的特点,以人的意志为转移
- ②创新推动社会生产力的发展,是引领发展的第一动力
- ③矛盾的同性和斗争性相互联结,在一定条件下相互转化
- ④实践具有直接现实性,能把观念的存在变为现实的存在

A. ①②                      B. ①③                      C. ②④                      D. ③④

24. 西周、春秋时期,诸侯国之间“依礼而战”,对于毁坏王纲者,通过征伐使之服从而已,并不兼并灭亡其国。至战国,“兵以诈立”成为指挥战争的主导思想,坑杀军士、亡国灭族之举十分普遍。这一变化本质上反映出

- A. 传统政治秩序崩溃
- B. 战争推动国家统一
- C. 富国强兵成为潮流
- D. 兼并战争规模扩大

25. 盛唐时期,边塞诗歌中存在“以汉代唐”的现象,指的是诗人借用汉朝的人、事、物来指代唐朝的人、事、物,如“匈奴未灭不言家”“不破楼兰终不还”,汉将李广、霍去病、卫青常被提起。这一现象的出现主要是因为

- A. 汉代统一王朝的强大
- B. 汉唐相似的时代风貌
- C. 汉唐对外征战的频繁
- D. 唐朝藩镇割据的影响

26. 宋代有“主户之于客户皆齐民”的说法,如朱熹认为“佃户既赖田主给佃生借以养活家口,田主亦籍佃客耕田纳租以供赡家计”,同时有法律规定地主毆死佃客须要抵命。这反映出宋代

- A. 佃户与地主的矛盾激化
- B. 封建人身依附关系松弛
- C. 国家税收政策发生变化
- D. 田制不立导致土地兼并

27. 生活在明代中期的王阳明曾评价当时的戏曲:“只取忠臣孝子故事,使愚俗百姓人人易晓,无意中感激他良知起来,却于风化有益。”他意在说明

- A. 戏曲具有教化民众功能
- B. 统治者借戏曲愚弄百姓
- C. 纲常伦理受到官方重视
- D. 激发良知需要知行合一

28. 下表为晚清重臣张之洞在教育方面的理论与实践。

| 时间    | 具体内容                          |
|-------|-------------------------------|
| 1895年 | 在《吁请筹备储才折》中,提出“广开学堂”的具体建议     |
| 1898年 | 发表《劝学篇》,主张先明内学,然后择西学以用之       |
| 1903年 | 主持制定的《奏定学堂章程》,是中国近代第一部完整系统的学制 |
| 1905年 | 与袁世凯等联衔上奏,请求废除科举制度            |

据此可知,张之洞

- A. 首倡“教育救国”的主张  
B. 深受民主思想的影响  
C. 践行“中体西用”的思想  
D. 推动了新式教育发展

29. 商标作为商品的标识,不仅是营销手段,而且也是企业文化的重要载体。下表为学者统计的近代中国知名企业商标分类统计表。

中国近代史上知名企业商标分类统计表(1840—1949)

| 商标分类  | 有“华”“国”字 | 有“民”字 | 以物象为称 | 以具体日期为称 | 直接表达意愿的 |
|-------|----------|-------|-------|---------|---------|
| 数量(个) | 7        | 12    | 5     | 2       | 5       |
| 百分比   | 22.6     | 38.7  | 16.1  | 6.5     | 16.1    |
| 举例    | “中华”     | “民生”  | “蝶球”  | “七七”    | “征东”    |

这可以用来研究近代中国

- A. 民族工业发展的水平  
B. 革命思想传播的范围  
C. 民族民主意识的增强  
D. 阶级矛盾激化的过程

30. 中华民国建立后确立了公历新年的法定地位,但民众对这一节日反应淡漠。抗战及解放战争时期,华北根据地政府通过新年团拜、军民联欢等方式,使公历新年由冷清转为热烈,民众认同程度不断提升。这一转变

- A. 扩大了中国共产党的影响力  
B. 确立了公历新年的主导地位  
C. 体现了传统习俗仍坚如磐石  
D. 适应了国民经济发展的需要

31. 右图为重庆出版社1958年出版的年画《龙凤呈祥》,描绘了“麦穗飞凤、钢水化龙”的景象。该作品体现出

- A. 男女平等观念已深入人心  
B. 现实主义与浪漫主义的融合  
C. 国民经济实现均衡性发展  
D. 艺术审美与史料价值的背离



32. 古代的埃及、两河流域、印度、中国等大河文明都经历了相当长的口述史社会阶段,但是“以口头说服为特征的演说,却唯独兴盛于古希腊的雅典城邦”。

对此合理的解释是

- A. 大河文明具有封闭性  
B. 雅典的民主政治繁荣  
C. 口述植根于久远传统  
D. 成熟的文字尚未形成

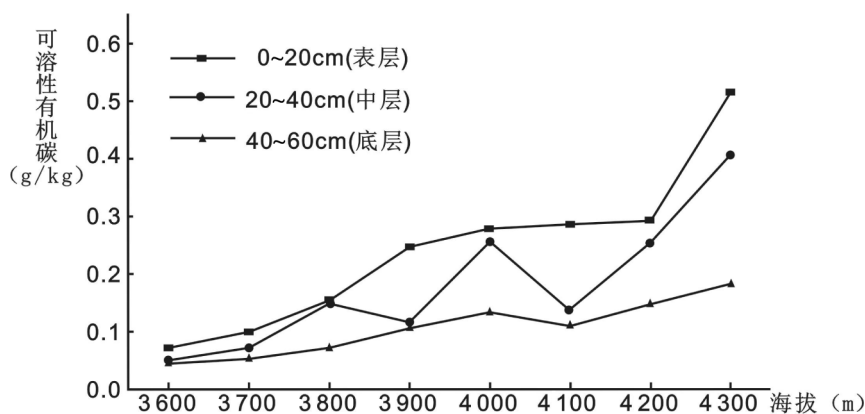
33. 意大利的彼特拉克(1304—1374年)相信“失去生命比失去自由好些。如果没有自由,生命只是一种徒有其表的行尸走肉”,西班牙的塞万提斯(1547—1616年)则指出“自由是天赐的无价之宝,自由和体面一样,值得拿性命去拼”。这表明两者均
- A. 推崇人文主义  
B. 强调信仰自由  
C. 反对神学压迫  
D. 主张民主平等
34. 19世纪初,英美最先宣布禁止黑奴贸易,丹麦、瑞典、荷兰、葡萄牙、西班牙也相继宣布奴隶贸易为非法。19世纪中期,英美将已被掠卖为奴的非洲黑人从欧美遣送回非洲。出现这一现象的主要原因是
- A. 世界市场完全形成  
B. 殖民体系趋向瓦解  
C. 国际分工日益明确  
D. 黑奴权利意识觉醒
35. 1948年,联邦德国中央银行制定了新的货币政策,强调国家对币值稳定、经济增长、充分就业和经济平衡等负有调节的义务。50年代初期,联邦德国物价上涨年平均不超过1%,远低于英、法等其他西欧国家。这反映出,二战后初期的联邦德国
- A. 实行经济民族主义  
B. 完善社会保障体系  
C. 倡导西欧走向联合  
D. 采用国家干预经济

二、非选择题:共 160 分。第 36~42 题为必考题,每个试题考生都必须作答。第 43~47 题为选考题,考生根据要求作答。

(一)必考题:共 135 分。

36. 阅读图文资料,完成下列要求。(22 分)

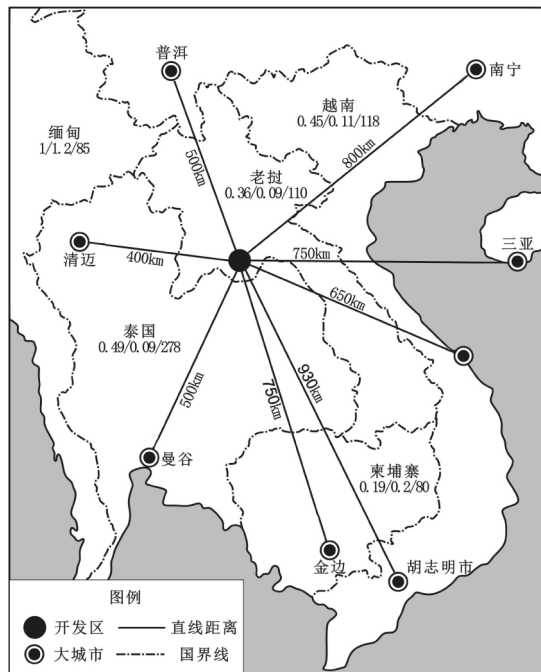
色季拉山属念青唐古拉山东段余脉,山体大部分海拔 3 000 m 以上,年均降水量 1 134mm,年均温 6.5℃,研究区内表层土壤黏粒含量较高且随土层向下逐渐减少。土壤可溶性有机碳是指能通过 0.45 微米微孔滤膜的土壤有机碳,主要源于腐殖化的有机质和植被凋落物,土壤黏粒能吸附可溶性有机碳,同时土壤可溶性有机碳也能很好的溶解于水中。某研究团队在色季拉山东坡海拔 3 600m 至 4 300m 范围内研究了色季拉山土壤可溶性有机碳含量随海拔梯度的变化规律。如图示意色季拉山研究范围内不同土层土壤可溶性有机碳变化。



- (1)描述该区域内土壤可溶性有机碳的空间分布规律。(6分)
- (2)分析该区域内底层土壤可溶性有机碳变化幅度小的原因。(6分)
- (3)试从坡向、坡度、海拔的角度说明地形对土壤可溶性有机碳空间分布的影响。(6分)
- (4)指出全球气候变化会对该区域土壤有机碳可能带来的影响。(4分)

37. 阅读图文资料,完成下列要求。(24分)

赛色塔综合开发区是老挝国家级经济特区,也是我国实施“走出去”战略和建设“一带一路”的重要平台。该园区采用“项目建设+土地抵偿”(即我国出资建设,以土地开发收益抵销建设费用)的建设模式,并遵循“以产兴城、以城带产”的发展定位。目前园区已吸引电子产品制造、清洁能源生产、建材科技、生物制药等工业部门入驻。总体来看,园区整体竞争力较弱,企业融资贷款利率偏高,产品多出口国外。如图示意赛色塔综合开发区位置及周边各国生产要素。从左至右依次为工业用水(美元/m<sup>3</sup>)、工业用电(美元/千瓦)、最低工资(美元/月)。



- (1)指出中国在建设赛色塔综合开发区中存在的优势。(4分)
- (2)从成本的角度分析赛色塔综合开发区建设和发展的利弊条件。(8分)
- (3)说明“以城带产”的发展定位对该开发区产业发展的有利影响。(6分)
- (4)简述提高赛色塔综合开发区的竞争力可采取的措施。(6分)

38. 阅读材料,完成下列要求。(14分)

“小店经济”是一个城市总体经济的毛细血管,承载着城市经济活动的动力,同时也是驱动城市经济多元化及创新的重要机制。截至2019年底,全国注册小店8000多万户,带动就业约2亿人,规模数量大,吸纳就业多,行业分布广泛,服务和业态多元,集聚发展增添了市场活力,繁荣了商业文化。2019年12月30日,李克强总理在国务院常务会议上指出,要以更有针对性的政策措施发展小店经济。2020年6月1日,李克强总理在山东烟台考察时,称赞小店经济是人间的烟火,是中国的生机。2020年7月,商务部等7部门联合印发《关于开展小店经济推进行动的通知》,提出到2025年,培育小店经济试点城市(区)100个,赋能服务企业100家,形成人气旺、“烟火气”浓的小店集聚区1000个,达到“百城千区亿店”目标。

结合材料和所学经济知识,分析发展小店经济对我国经济发展的积极作用,并说明国家应如何促进小店经济健康发展。(14分)



39. 阅读材料,完成下列要求。(12分)

到建党100周年时,全面建成惠及十几亿人口的更高水平的小康社会,是我们党进入新世纪后,在基本建成小康社会基础上提出的奋斗目标,是对人民的庄严承诺。自改革开放之初党中央提出小康社会的战略构想以来,我们党把人民对美好生活的向往作为奋斗目标,几代人一以贯之、接续奋斗。现在,“十三五”规划目标任务即将完成,全面建成小康社会胜利在望,中华民族伟大复兴向前迈出了新的一大步,社会主义中国以更加雄伟的身姿屹立于世界东方。党的十九届五中全会强调,全党全国各族人民要再接再厉、一鼓作气,确保如期打赢脱贫攻坚战,确保如期全面建成小康社会、实现第一个百年奋斗目标,为开启全面建设社会主义现代化国家新征程奠定坚实基础。

结合材料,运用《政治生活》知识,分析中国共产党坚持两个“确保”的原因。(12分)

40. 阅读材料,完成下列要求。(26分)

#### 材料一

北斗圆梦,星耀苍穹。2020年6月23日,北斗三号全球卫星导航系统最后一颗组网卫星成功发射,完成全球星座部署。北斗一号工程于1994年正式启动,2000年建成,开始向中国提供服务。此后,北斗二号系统和三号系统又相继于2012年和2020年建成,分别向亚太地区和全球提供服务。2035年,以北斗系统为核心,我国将建设完善更加泛在、更加融合、更加智能的综合时空体系,进一步提升时空信息服务能力,为人类走得更深更远作出中国贡献。

#### 材料二

2020年7月31日,北斗三号全球卫星导航系统建成暨开通仪式在北京举行。中共中央总书记、国家主席、中央军委主席习近平出席仪式并发表讲话指出,26年来,参与北斗系统研制建设的全体人员迎难而上、敢打硬仗、接续奋斗,发扬“两弹一星”精神,培育了新时代北斗精神。我们要大力弘扬“自主创新、开放融合、万众一心、追求卓越”的新时代北斗精神,不忘初心、牢记使命,不懈探索、砥砺前行,为实现“两个一百年”奋斗目标、实现中华民族伟大复兴的中国梦作出新的更大的贡献!

(1)结合材料和唯物辩证法的发展观,对北斗导航系统的建成开通过程进行分析。(12分)

(2)弘扬北斗精神对于实现中华民族伟大复兴的中国梦具有重要意义。运用中华民族精神的知识并结合材料加以说明。(10分)

(3)请你就中学生如何传承好、弘扬好新时代北斗精神提两条建议。(4分)

41. 阅读材料,完成下列要求。(25分)

#### 材料一

1825—1835年,英国国会通过了54项各式各样的铁路条例,到1838年末已经有了500英里的铁路。1844—1846年间、1862—1865年间又有两次“铁路热”。当时的报纸支持这种狂热,政府许可这种狂热,铁路公司发行债券和股票以集资,民众纷纷解囊抢购,迅速完成了大规模的铁路建设。1870年,全国通车铁路长达15500英里,约占最后通车里数的70%以上。至此,英国的近代化铁路运输体系大体建成。

——摘编自胡晓莹《英国工业化时期的铁路建设对社会的影响》

#### 材料二

新中国成立后,收回所有中国大陆上的铁路权利并根据发展需要规划铁路网布局,在中西部等地区兴建了多条铁路。1949—1957年间,用于新线建设的资金占到铁路投资总额的40%以上。铁路建设常由军队负责组织并承担施工主力,同时进行广泛的社会动员,当时全国各地多达数十万民众直接参加了铁路建设。在

新中国成立后的短短 8 年时间里,新建了 6 000 多公里干支线铁路,取得了显著的成就。

——摘编自王斌《“新线第一”:中华人民共和国初期的铁路建设(1949~1957)》

- (1)根据材料一并结合所学知识,概括英国 1825—1870 年铁路建设的背景及影响。(10 分)
- (2)根据材料并结合所学知识,指出与英国相比,新中国成立初期铁路建设的特点。(9 分)
- (3)根据材料并结合所学知识,简析新中国成立初期铁路建设发展的历史启示。(6 分)

42. 阅读材料,完成下列要求。(12 分)

材料

|             |
|-------------|
| 镌刻在甲骨上的史诗   |
| 封邦建国的礼乐世界   |
| 大国争霸与士的崛起   |
| 百家争鸣的大变革时代  |
| 大一统王朝的确立    |
| 灿烂辉煌的开放世界   |
| 从游牧部落到世界性帝国 |
| 沉暮与新生       |

上表是由著名史学家李学勤、郭志坤主编的《细讲中国历史》(全套 12 册)标题(节选),对应中国古代史上十二个时期。请选择其中一个标题,运用具体史实对标题予以阐述并指出其对应时期。(要求:论证充分,史实准确,表述清晰)

(二)选考题。请考生从 2 道地理题、3 道历史题中每科任选一题作答。如果多选则每科按所做的第一题计分。

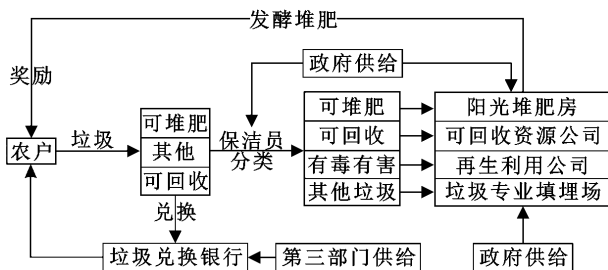
43. [地理——选修 3:旅游地理](10 分)

2022 年,第 24 届世界冬季奥运会将在北京和张家口两地举行。为了满足冬奥会参与者和旅游者的需求,各级旅游部门将进一步完善旅游基础设施,并不断提高旅游服务的质量和水平。这次冬奥会的成功举办将使张家口成为真正意义上的“中国雪都”,并不断走向世界。

简述申办冬奥会对张家口旅游业的有利影响。

44. [地理——选修 6:环境保护](10 分)

农村生活垃圾分类处理是提升农村人居环境质量和实现人民对美好生活向往的重要内容。某课题组调查了陕西农村的垃圾分类现状,设计出基于多主体的农村生活垃圾处理流程。如图示意多主体合作的农村生活垃圾处理流程。



指出该地农村生活垃圾处理流程的优点。

## 45. [历史——选修1:历史上重大改革回眸](15分)

## 材料

清政府农工商部厘订筹备事宜清单(农业类)分年列表

|       | 调查类                                    | 筹议类                      | 兴办类                       | 编制类                         |
|-------|--|--------------------------|---------------------------|-----------------------------|
| 1901年 | 调查中外棉业                                 | 筹议各省设立农务总分会              | 开办京师农事试验场                 | 颁布农会章程                      |
| 1902年 | 筹议开垦事宜,筹议林业事宜                          | 各省农务总会以次举办,设立蚕业讲习所、茶务讲习所 | 编辑棉业图说,厘订奖励棉业章程           |                             |
| 1903年 | 调查内地丝业情形,调查内地茶业情形                      | 通飭各省筹设农林学堂、农事试验场         | 各省农务分会以次举办,推广蚕业讲习所、茶务讲习所  | 颁布棉业图说、颁布奖励棉业章程             |
| 1906年 | 通飭各劝业道编辑畜牧统计、渔业统计,列表报部                 | 筹议整理渔业,筹设兽医学堂,筹办森林警察     | 通飭农会改良农具,开拓农业,增殖农产,实行开垦办法 | 厘订振兴丝业、茶业办法                 |
| 1909年 | 通飭报告历年筹办森林情形列表统计,调查改良棉业、丝业、茶业后逐年进行列表统计 |                          |                           | 编订全国农产品图志,编订全国水利、森林、畜牧、渔业图志 |

——摘编自苑朋欣《清末农业新政研究》

- (1)根据材料,概括清末新政发展农业的措施。(9分)
- (2)根据材料并结合所学知识,简析清末农业新政的意义。(6分)

## 46. [历史——选修3:20世纪的战争与和平](15分)

## 材料

二战后,东北亚格局呈现出新的态势:美日韩三方渐行渐近、苏中朝三国结盟。随着美日媾和决策的形成与中苏同盟条约的签订,东北亚局势日渐紧张。朝鲜战争首先在半岛南北之间展开,随着美、中等国参战,战争也由国内民族解放战争转变为具有国际意义的战争。中美双方派往朝鲜战场的兵力高达300多万,苏联为中朝军队提供了所需的绝大部分军事装备,日本为美军充当前进基地和后方补给场所。从1950至1953年,美国共向韩国提供5.15亿美元的经济援助。1951年,《美日安全条约》正式签订,美日同盟形成。战争期间,中苏同盟关系进一步巩固。1953年7月朝鲜战争结束后,东北亚格局表现出更加强烈而愈益泾渭分明的发展态势。

——摘编自夏季亭、齐廉允《朝鲜战争与东北亚格局》

- (1)根据材料并结合所学知识,概括朝鲜战争爆发的国际背景。(9分)
- (2)根据材料并结合所学知识,简析朝鲜战争对东北亚格局的影响。(6分)

47. [历史——选修 4:中外历史人物评说](15 分)

材料

王焘(约 670—755 年),宰相王珪的重孙,青少年时期多病,常与当时名医交往,逐渐对医学产生兴趣。后任职弘文馆,管理国家图书达二十余年之久。在此期间,他在认真攻读医药书籍的过程中,深刻认识到以前中医学存在理论与实践脱节的缺陷,还发现大量医药书籍不注明出处而很难确知时代与作者。他立志要改变上述缺陷,为此积累了大量的读书笔记和资料,终于在 752 年编撰成书《外台秘要》。该书每门皆以《内经》或张仲景学说之理论贯其首,并分卷别类收载各种病症治疗医方六千余首;凡《外台秘要》引用者,皆一一注明出处。这是我国医学文献强调详注引文出处之始。由于王氏治学严谨,《外台秘要》成为现代医学家研究唐代以前医学和据以辑佚、校勘古代医籍的重要参考书。

——摘编自白寿彝总主编《中国通史》

(1)根据材料,分析王焘能够编撰成《外台秘要》的原因。(8 分)

(2)根据材料并结合所学知识,说明《外台秘要》的意义。(7 分)