

华大新高考联盟 2022 年名校高考押题卷

地 理



扫码获取 查询成绩

命题单位:华中师范大学第一附属中学高三地理组、高二地理组

命题人:李 斌 顾世成 刘 康 李巍巍 杨 红 胡 杨

审题人:顾世成

审订单位:华中师范大学考试研究院

本试题卷共 6 页。全卷满分 100 分,考试时间 75 分钟。

注意事项:

1. 答题前,先将自己的姓名、准考证号填写在试卷和答题卡上,并将准考证号条形码贴在答题卡上的指定位置。
2. 选择题的作答:每小题选出答案后,用 2B 铅笔把答题卡上对应题目的答案标号涂黑。写在试卷、草稿纸和答题卡上的非答题区域均无效。
3. 非选择题的作答:用黑色签字笔直接答在答题卡上对应的答题区域内。写在试卷、草稿纸和答题卡上的非答题区域均无效。
4. 考试结束后,请将本试卷和答题卡一并上交。

一、选择题:本题共 15 小题,每小题 3 分,共 45 分。在每小题给出的四个选项中,只有一项是符合题目要求的。

泰加林横贯欧亚大陆与北美大陆高纬度的环北极地带,由耐寒的针叶林树组成,其北界标志着森林生长的极限。东西伯利亚泰加林以落叶松等树种构成,林间透光性较好,故名“明亮针叶林”,世界上其他针叶林大多以云杉、冷杉等常绿树种构成,林间阴暗郁闭,被称为“暗针叶林”。图 1 为全球泰加林分布示意图。读图,完成 1~3 题。

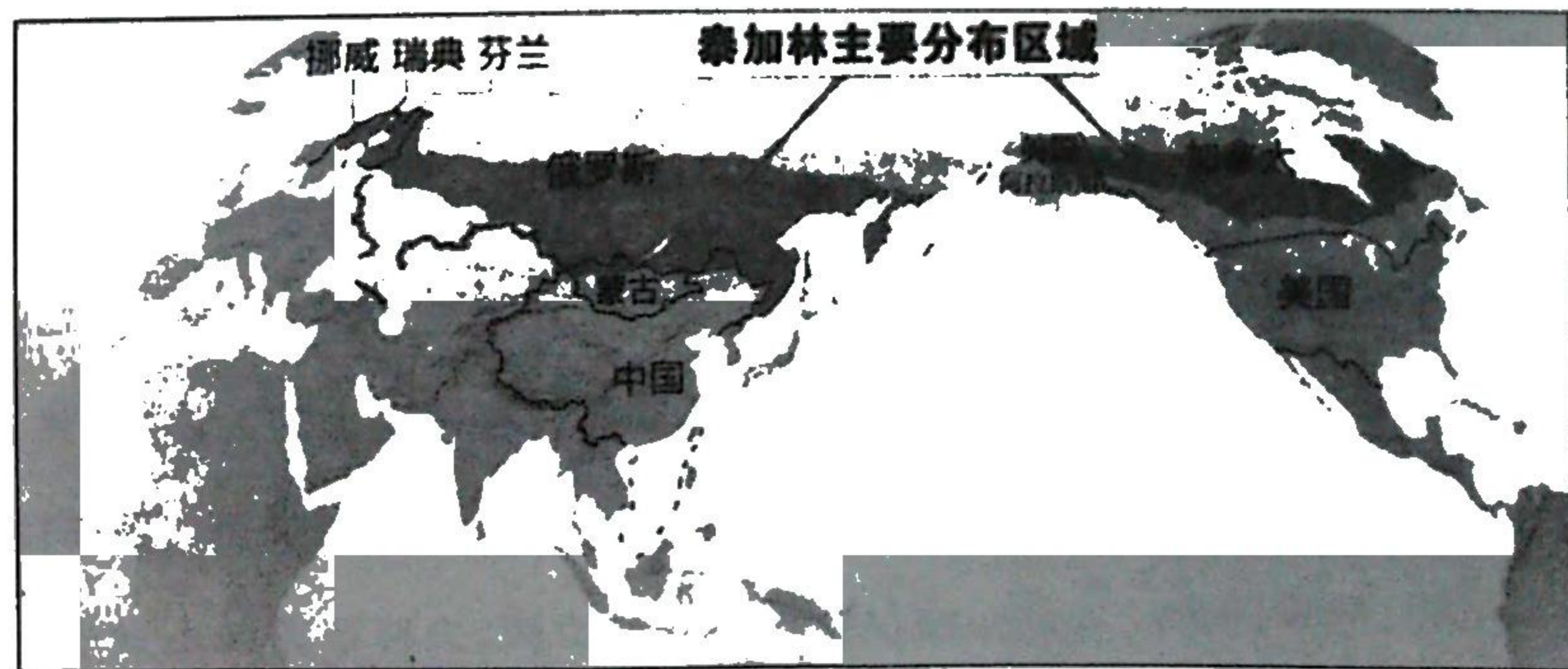


图 1

泰加林分布区的主要自然环境特征是

- A. 河湖密布
B. 土壤肥沃
C. 地形崎岖
D. 气候冷湿

影响欧亚大陆东西两岸泰加林分布南界纬度差异的主要因素有

- ①大气环流 ②地形 ③洋流 ④人类活动
A. ①② B. ②④ C. ①③ D. ③④

3. 东西伯利亚泰加林以落叶松为主要构成树种的原因可能是

- A. 夏季更温暖 B. 冬季更寒冷
C. 降水更丰富 D. 海拔更高

高铁无轨站指的是在没有高铁线路经过的县市,开设的具有“购票、取票、候车”功能的专门站点,通过开通专线大巴与就近高铁火车站无缝相连,让边远地区人民也能快捷出行。2016年底,全国首个高铁无轨站在广西壮族自治区百色市凌云县正式启用,依托该站,凌云县实现了与南昆(南宁—昆明)客运专线及全国高铁铁路网的连通。据此完成4~6题。

4. 高铁无轨站的出现,最能体现区域交通运输布局特点的

- A. 大型化 B. 专业化 C. 综合化 D. 智能化

5. 导致凌云县未能直接通高铁的主要原因是

- A. 运输需求 B. 资金技术 C. 国家政策 D. 地质条件

6. 交通运输布局作为公共服务业的一部分,其发展需要遵循

- ①趋同性 ②公平性 ③效率性 ④效益性
A. ①② B. ②③ C. ①④ D. ③④

近年来,我国新能源汽车行业发展气势如虹。X汽车成立于2015年,总部位于广州,是一家智能电动汽车设计及制造商。2017年,X汽车百亿级整车生产基地落户广东省肇庆市。2021年4月8日,X汽车武汉智造基地签约落户武汉经开区,两地总产能为40万辆/年。2022年3月,特斯拉在德国柏林超级工厂的新能源车驶下生产线,我国国内众多新能源车企业也纷纷进军拥有诸多老牌车企的欧洲。据此完成7~9题。

7. X汽车总部及其百亿级整车生产基地均位于广东省,当地的优势条件有

- ①政策支持 ②产业基础 ③市场广阔 ④劳动力廉价
A. ①②③ B. ①②④ C. ①③④ D. ②③④

8. 武汉智造基地建成投产后,能有效缓解X汽车的

- A. 研发成本高 B. 劳动力紧缺 C. 市场狭小 D. 产能不足

9. X汽车进军欧洲选择的首批国家最可能包括

- A. 德国 B. 法国 C. 瑞典 D. 英国

青稞是我国藏区农牧民的主要口粮。特有的高原环境和冷凉的气候条件,使青海省成为我国青稞的主

产区之一。近年来,青稞作为保健品、酿酒和饲料产品的重要原料,用途日益广泛。在市场价值和市场需求的不不断拉动下,青稞产业已经成为青海省农牧业的主导产业和特色产业。图2示意2000—2015年青海省青稞种植面积及其所占粮食作物总面积的比例,图3示意2000—2015年青海省青稞单产和总产量的波动趋势。据此完成10~12题。

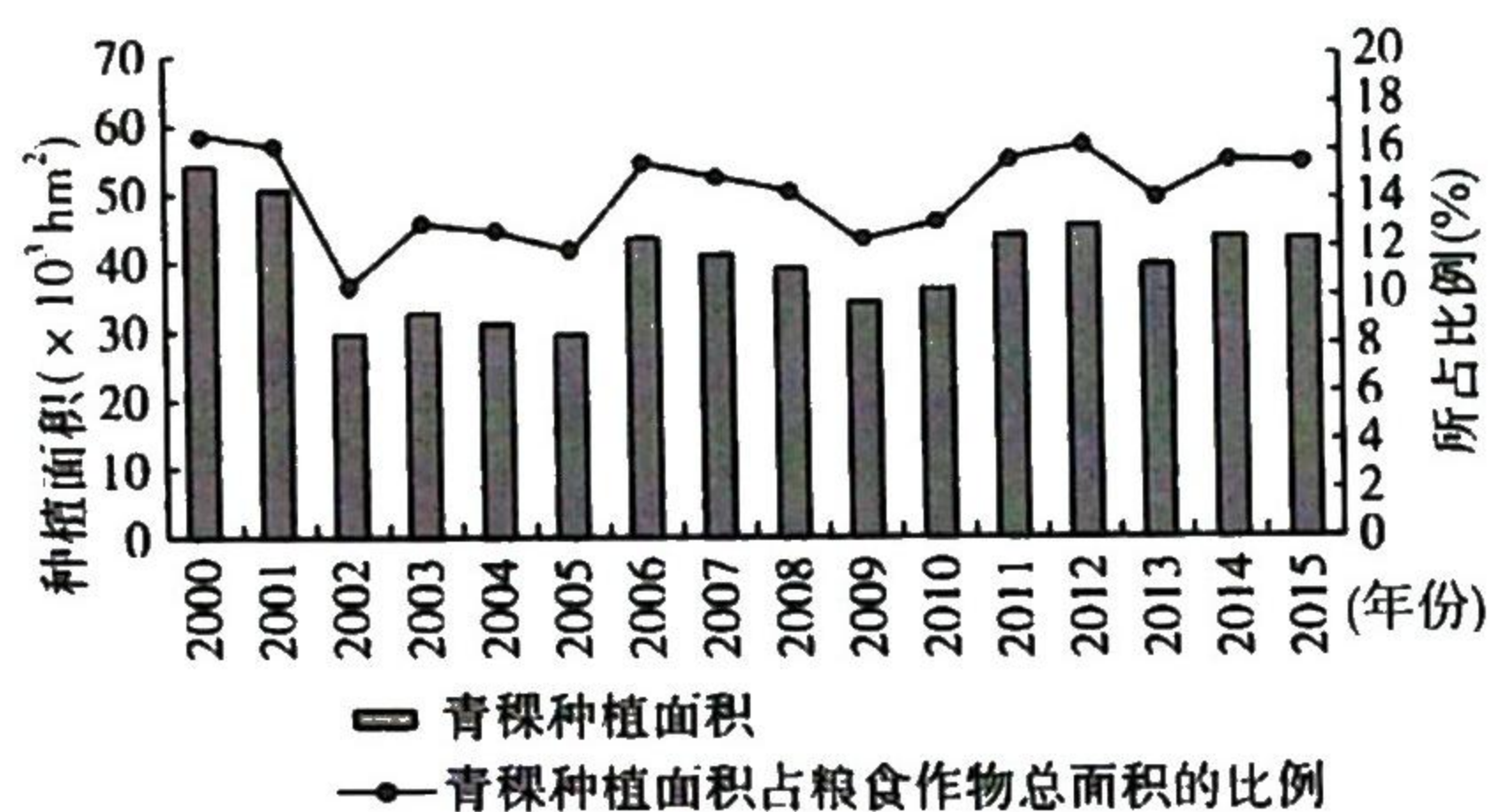


图2

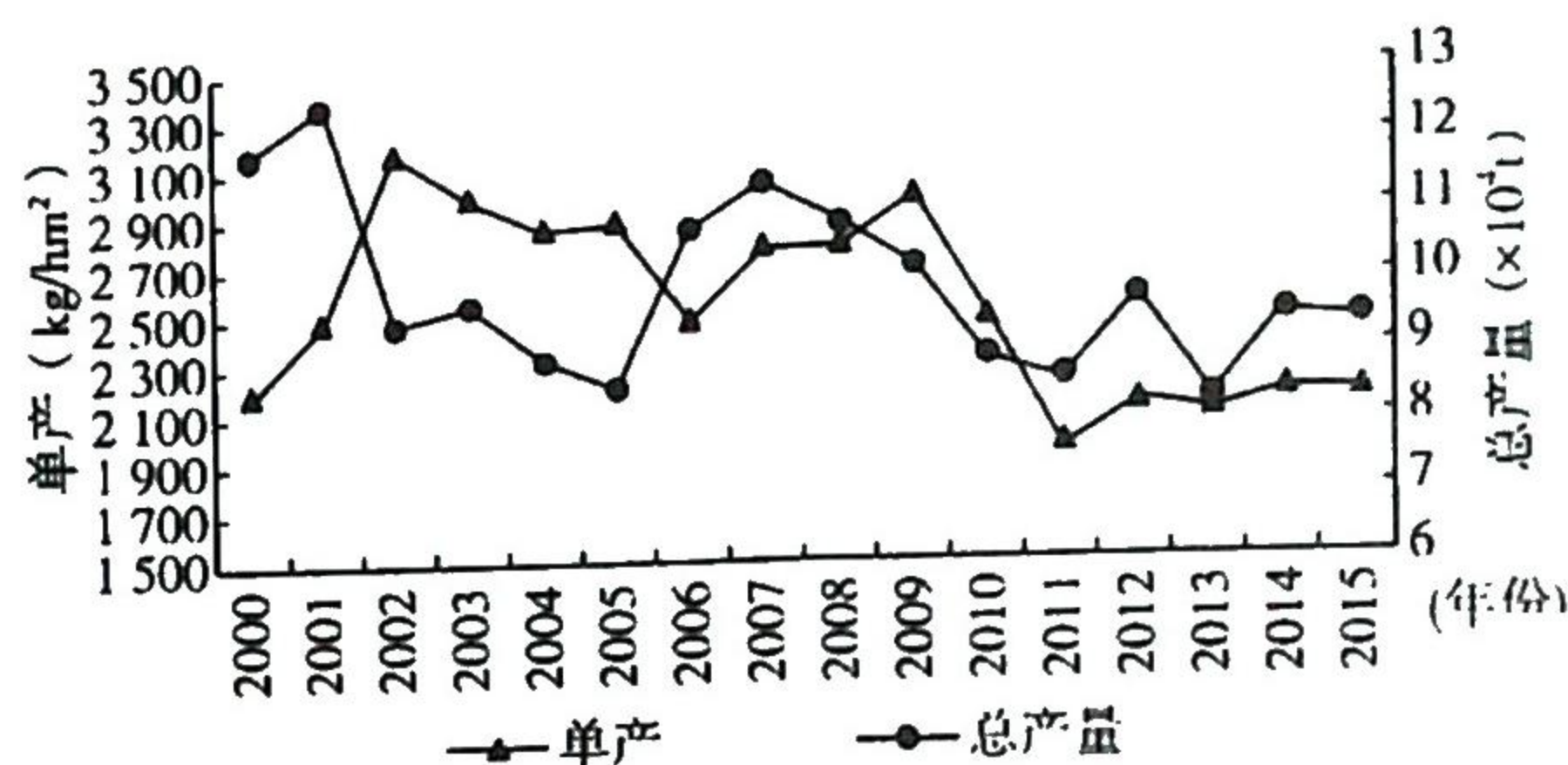


图3

10. 2002—2005年青海省青稞种植面积较小的原因可能有

- ①农业种植结构的调整
- ②退耕还草政策的影响
- ③生产技术水平下降
- ④全球气候的变化

- A. ①② B. ②③ C. ①④ D. ②④

11. 2009—2011年青海省青稞单产大幅下降的原因最有可能是

- A. 农业科研投入低,基础设施落后
- B. 生态环境脆弱,自然灾害影响大
- C. 机械化水平低,农业生产效率低
- D. 青稞种植收益低,农民积极性不高

12. 青海省在青稞产业发展中,积极构建“龙头企业+专业合作社+基地”的模式可以

- ①降低青稞的生产成本,推进青稞规模化种植
- ②发挥龙头企业的带动作用,促进青稞精深加工
- ③拓宽青稞产品的销售渠道,突破市场瓶颈限制
- ④免受自然灾害的威胁,确保农户收益稳定

- A. ①② B. ①③ C. ②③ D. ③④

呼伦湖(如图4所示)是我国北方第一大湖泊,近五十年来湖泊面积持续变化。图5是沿图4中AB线所作的呼伦湖地形剖面图。呼伦湖西岸多直立陡崖,东岸坡度和缓,湖西岸的陡崖处有很多直径约1~2 m的几乎发育在同一水平线上的圆形洞穴,洞穴普遍高出呼伦湖水位线4 m左右。呼伦湖的东南沿岸分布有条带状的沙丘带,西北岸有植被覆盖。据此完成13~15题。

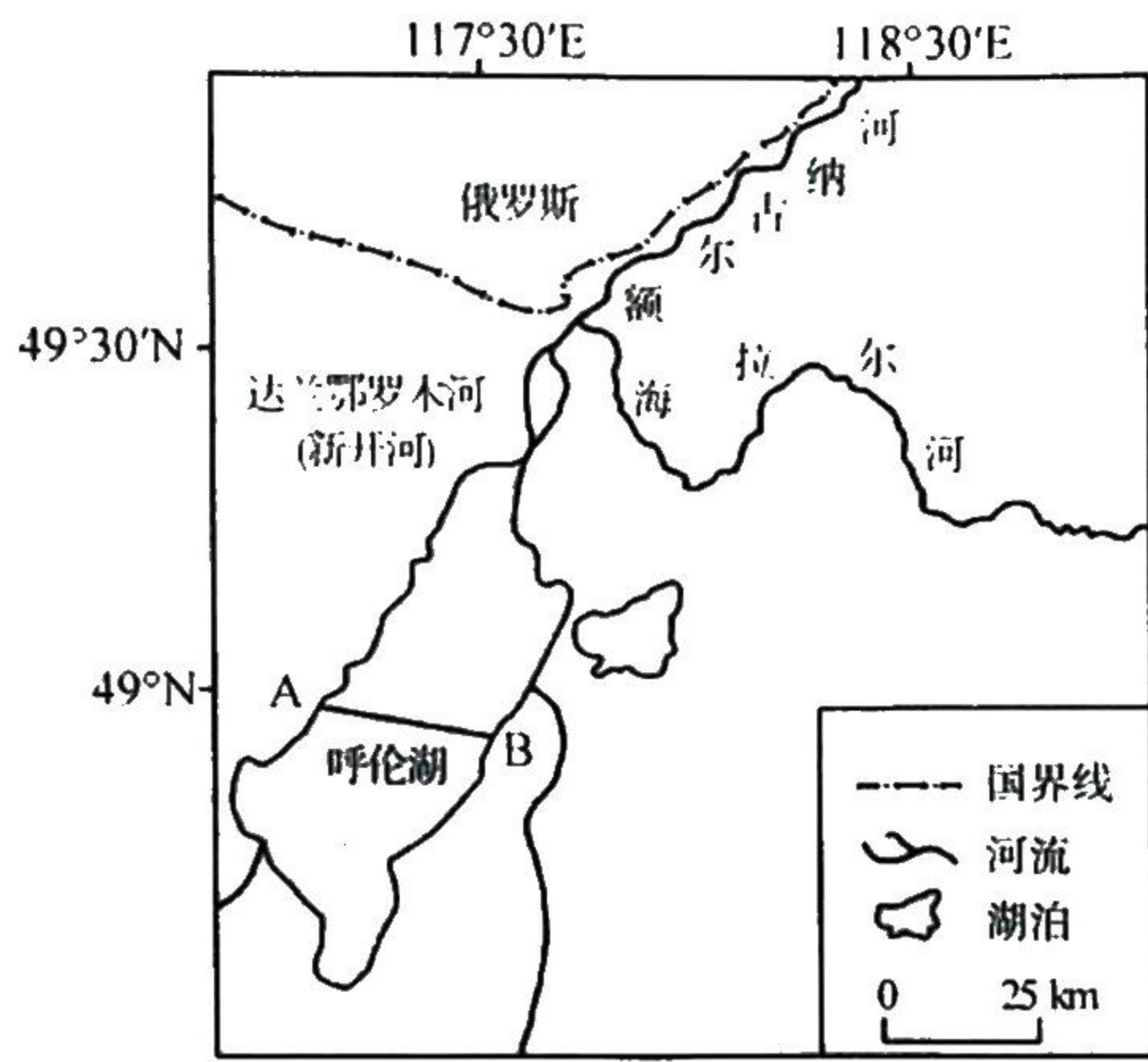


图 4

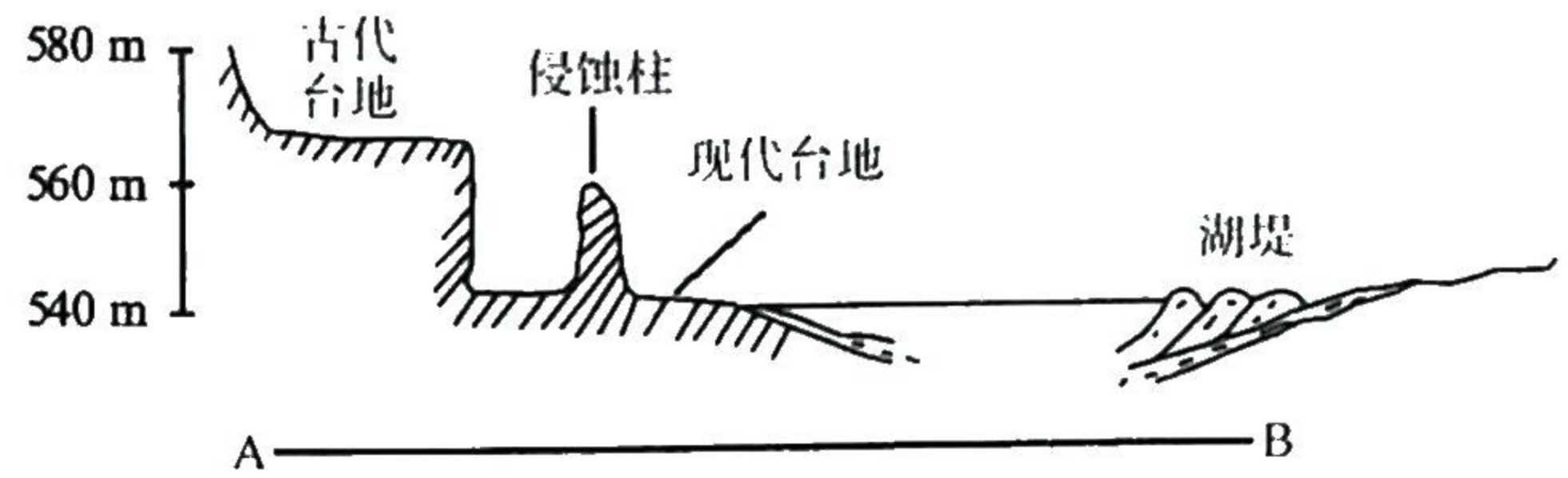


图 5

13. 呼伦湖西岸直立陡崖的成因最有可能是
- A. 断裂下沉—风力侵蚀
B. 断裂抬升—湖水侵蚀
C. 风力侵蚀—断裂下沉
D. 冰川侵蚀—湖水侵蚀
14. 西岸崖壁洞穴发育时期该地
- A. 寒冷干燥
B. 温暖湿润
C. 冰川广布
D. 大风多发
15. 呼伦湖东南沿岸沙丘带的沙源主要来自
- A. 裸露湖床
B. 入湖河流
C. 蒙古高原
D. 土地沙化

二、非选择题:本题共 3 小题,共 55 分。

16. 阅读图文材料,完成下列要求。(21 分)

材料一

黄河是中华文明最主要的发源地,中国人称其为“母亲河”。黄河每年都会携带 16 亿吨泥沙,其中有 12 亿吨流入大海,剩下 4 亿吨长年留在黄河下游,形成冲积平原。黄河中游的壶口瀑布是国内仅次于黄果树瀑布的第二大瀑布,该瀑布会“行走”,它用 100 万年的时间“走”了 65 km,现在仍然在“行走”,只是速度减慢了。源源不断的泥沙淤积,使黄河的河床不断增高,下游约有 800 km 的河床高于两岸平原至少 5 m。河床最高的地方在河南省开封市地段,在过去的每年都增高约 10 cm,如今最高处已高出地面 10 m 以上,河水全靠人工大堤约束。开封市是河南省的地级市,素有“八朝古都”之称,是世界上唯一一座城市中轴线从未变动的都城,“城摞城”遗址在世界考古史和都城史上均少有。宋朝都城东京城(开封)是当时世界第一大城市,是《清明上河图》的创作地。

材料二

图 6 为黄河水系图,图 7 为魏国时期运河—鸿沟示意图。

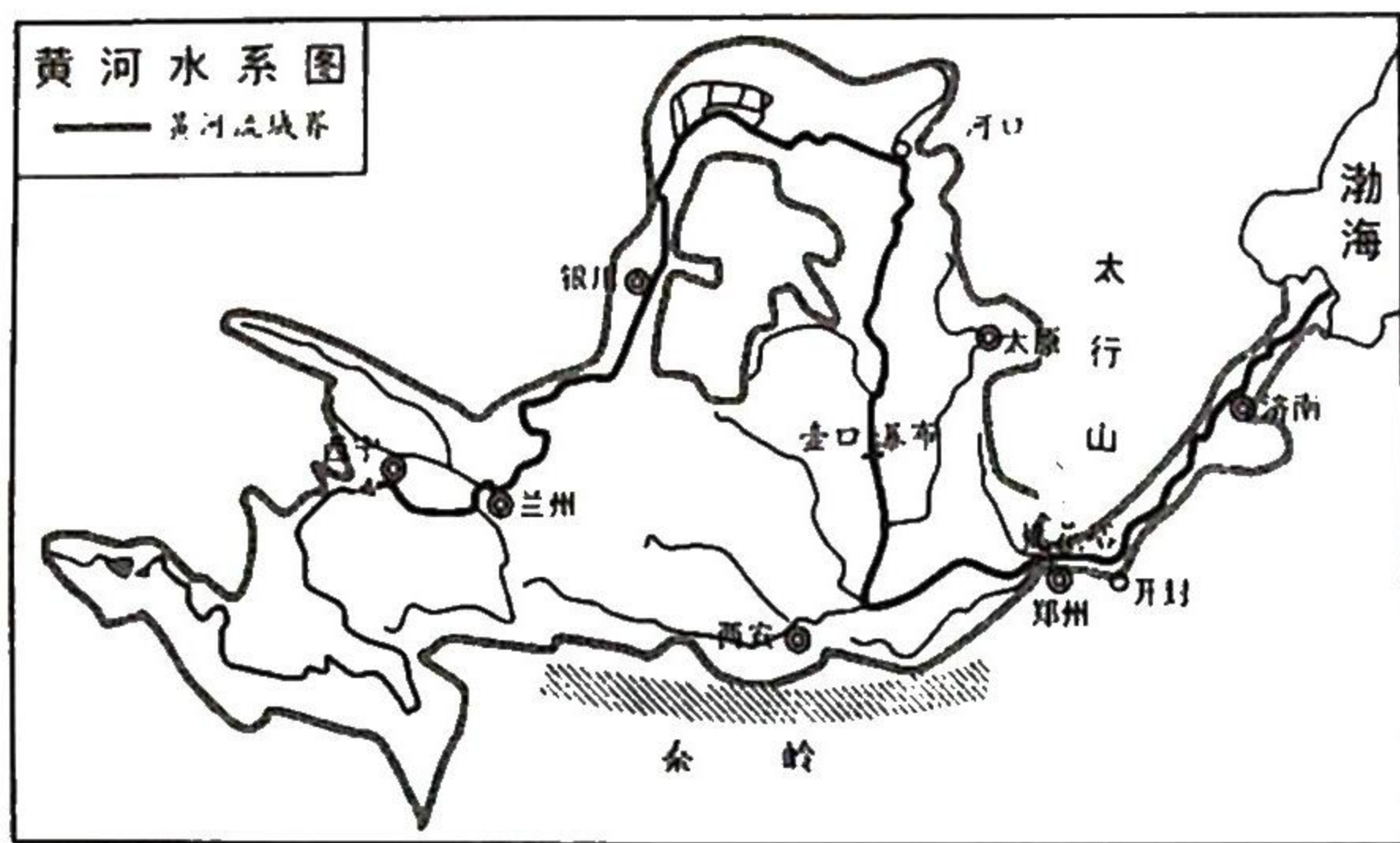


图 6

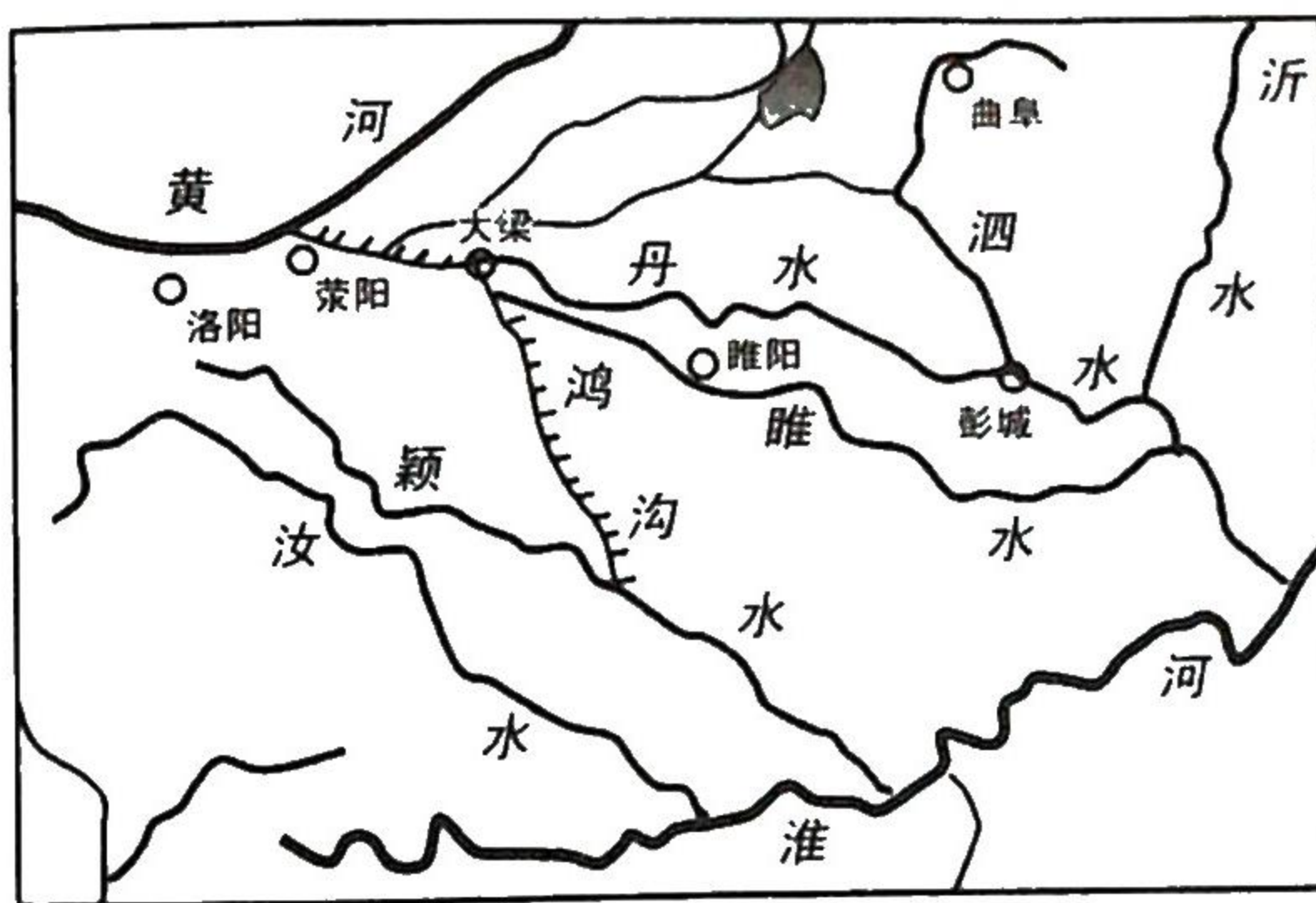


图 7

- (1) 兰州以上河段流域是黄河最重要的增水区, 请你结合图 6 和所学知识分析其原因。(6 分)
- (2) 请你推测壶口瀑布的移动方向, 并说明这样移动以及移动速度减慢的原因。(7 分)
- (3) 图 7 中大梁为古开封城, 请你结合材料和所学知识评价古开封作为都城的条件。(8 分)

17. 阅读图文材料, 完成下列要求。(18 分)

自由贸易区(简称“自贸区”), 是指签订自由贸易协定的成员国相互彻底取消商品贸易中的关税和数量限制, 使全部商品(或部分商品)在各成员国之间可以自由流动的一片区域。截至目前, 我国已签署 14 个自贸协定, 涉及 22 个国家和地区, 我国也正在推进多个自贸区谈判。挪威是北欧的发达国家, 人口约 540 万。在中挪两国的双边贸易中, 挪威主要出口特种机械、化工产品和水产品, 我国主要出口纺织品、办公设备和机械类产品。图 8 示意 2015—2020 年中国自挪威进、出口商品总值。

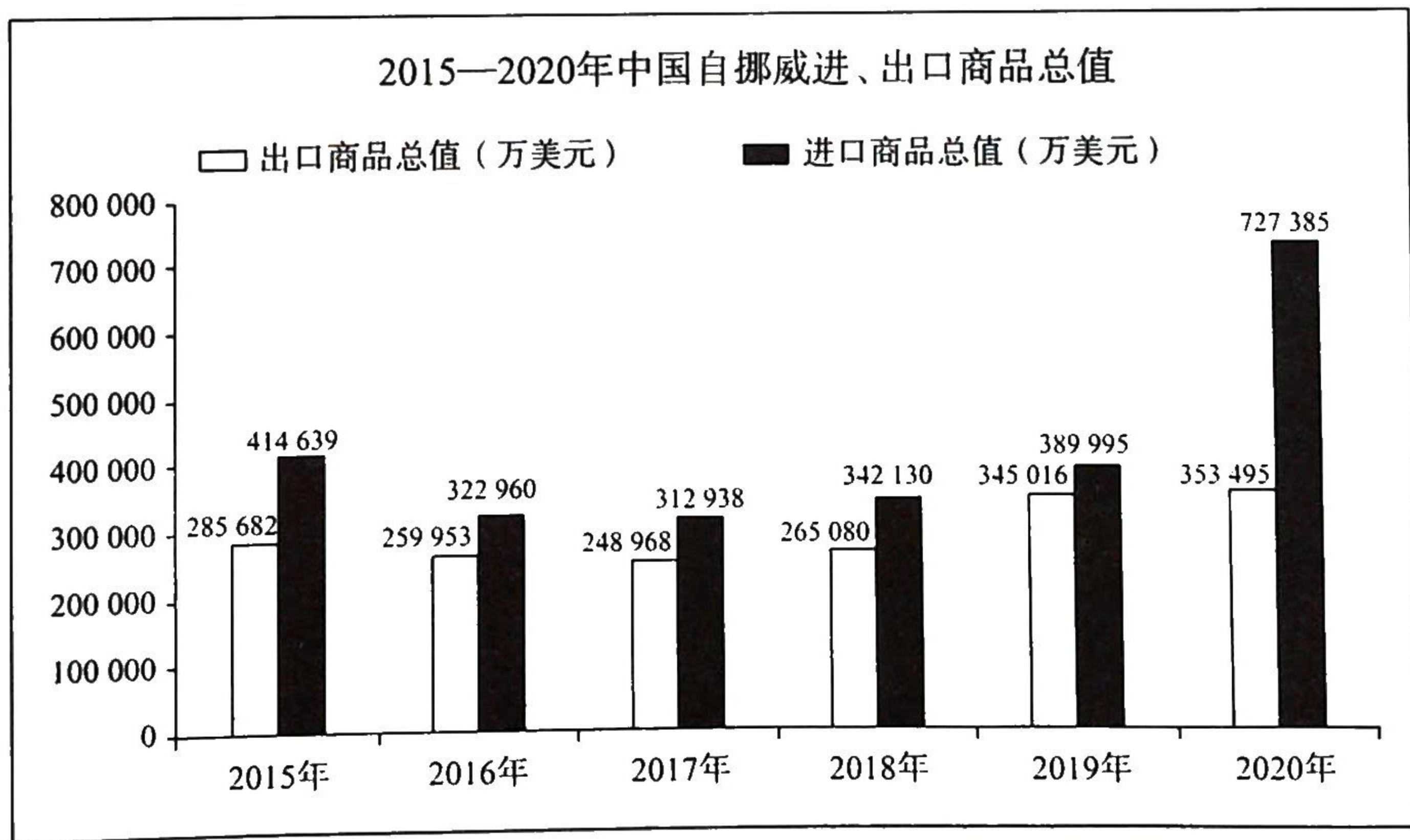


图 8

- (1) 描述中挪两国双边贸易的特点。(6 分)
- (2) 我国很少与北欧发达国家建立自贸区, 试分析其原因。(6 分)
- (3) 目前, 中挪两国建设自贸区的意愿强烈。为推动中挪两国建立自贸区, 你认为可以采取哪些措施?(6 分)

18. 阅读图文材料,完成下列要求。(16分)

气候变暖已成为不争的事实,中国陆地表面平均温度近百年来增高 $0.9\sim 1.5\text{ }^{\circ}\text{C}$ 。这种变暖过程对三江源地区的生态系统产生了重大影响,地表植被生长状况表现尤为明显。图9为三江源位置图,图10为2006—2015年三江源地区生长季不同季节植被指数(植被指数越大,植被覆盖状况越好)的年际变化趋势图。

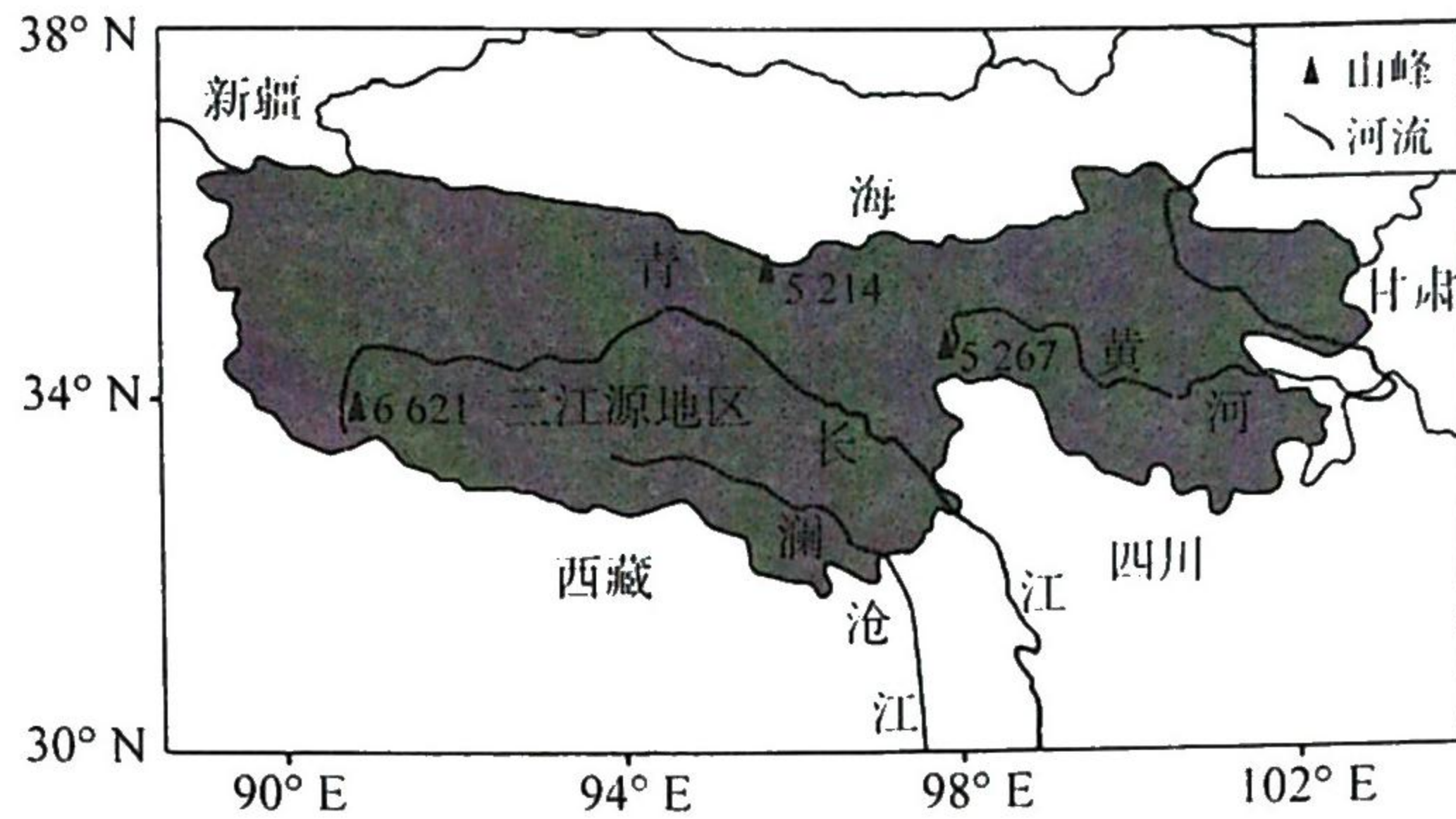


图9

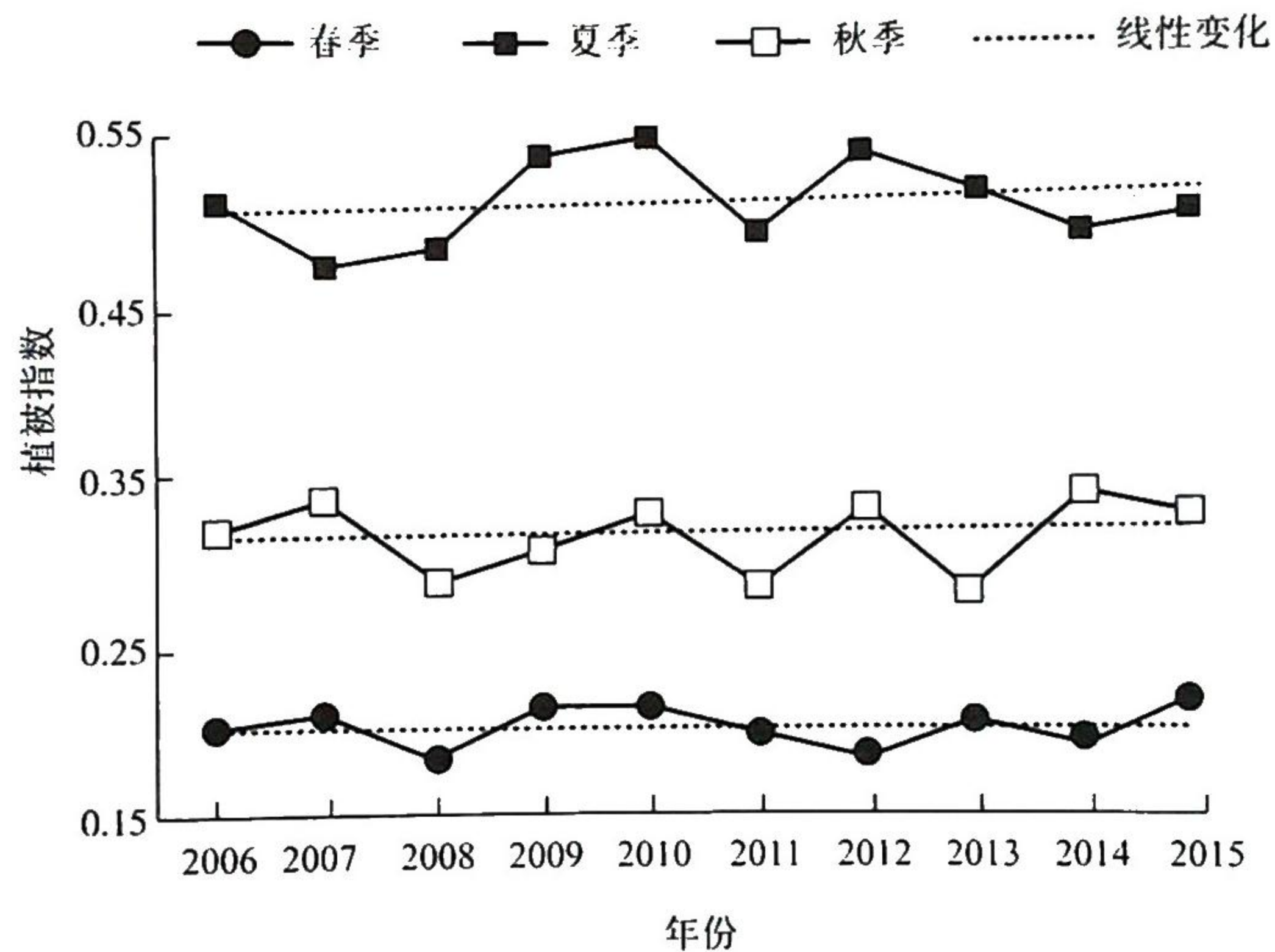


图10

- (1)描述2006—2015年三江源地区生长季植被指数的总体变化特点和季节变化特点。(8分)
- (2)说明三江源地区2006—2015年植被指数线性变化的自然原因。(4分)
- (3)研究表明三江源局部地区的植被存在退化现象,请从自然角度说明原因。(4分)